

ЗАМОВНИК:

**Зеленодольська міська територіальна громада
Криворізького району**

*Виконано згідно Рішення № 1755 від 23 грудня 2024р.(70 сесія VIII скликання)
Зеленодольської міської територіальної громади
«Про розроблення детального плану частини території за межами с. Мар'янське Криворізького
району Дніпропетровської області»*

ПОЯСНЮВАЛЬНА ЗАПИСКА

до містобудівної документації місцевого рівня

«Детальний план частини території для розміщення та експлуатації основних, підсобних і допоміжних будівель та споруд товариства з обмеженою відповідальністю «МАР'ЯНСЬКИЙ КАР'ЄР» для видобутку вапняку, що пов'язані з користуванням надрами землі промисловості, яка знаходиться на території Зеленодольської міської територіальної громади, а саме: Дніпропетровська область, Криворізький район, 2,5 км на північний захід від села Мар'янське, за межами населеного пункту»



СКЛАД ПРОЄКТУ*

№тому	Найменування	Примітка
Том 1	МІСТОБУДІВНА ЧАСТИНА:	(формат А4)
	1.1. Пояснювальна записка. Вихідні дані. 1.2. Графічні матеріали.	(формат А1)
Том 2	ЗЕМЛЕУСТРІЙ ТА ЗЕМЛЕКОРИСТУВАННЯ	
	Пояснювальна записка. Графічні матеріали.	(формат А4) (формат А3)
Том 3	ЗВІТ ПРО СТРАТЕГІЧНУ ЕКОЛОГІЧНУ ОЦІНКУ	-

*Примітка 1. Містобудівна документація – затверджені текстові та графічні матеріали з питань регулювання планування, забудови та іншого використання території.

ВИКОНАВЕЦЬ:

ТОВ «АРХРОЗВИТОК»
52005, смт Слобожанське
буль. Телупина, 27-С, оф.316
тел. (098) 304-99-44

ЗАМОВНИК:

Зеленодольська міська
територіальна громада
Криворізького району

Виконано згідно Рішення № 1755 від 23 грудня 2024р.(70 сесія VIII скликання)
Зеленодольської міської територіальної громади
«Про розроблення детального плану частини території за межами с. Мар'янське Криворізького району Дніпропетровської області»

ПОЯСНЮВАЛЬНА ЗАПИСКА

до містобудівної документації місцевого рівня

«Детальний план частини території для розміщення та експлуатації основних, підсобних і допоміжних будівель та споруд товариства з обмеженою відповідальністю «МАР'ЯНСЬКИЙ КАР'ЄР» для видобутку вапняку, що пов'язані з користуванням надрами землі промисловості, яка знаходиться на території Зеленодольської міської територіальної громади, а саме: Дніпропетровська область, Криворізький район, 2,5 км на північний захід від села Мар'янське, за межами населеного пункту»

Директор
ТОВ «Архрозвиток»



Том 1

В.В.ШАТОВ

Інженер-землепорядник



І. І. АДОДІНА

Головний архітектор
проєкту



О. В. ШВЕЦЬ

ТОМ 1

1.1. ПОЯСНЮВАЛЬНА ЗАПИСКА. ЗМІСТ*

№ розділу	Найменування розділів пояснювальної записки	Сторінка
	Склад проекту. Зміст пояснювальної записки.	4
	Зміст графічних матеріалів.	5
	Список використаних нормативних джерел.	6
	Список скорочень. Ключові слова.	6
	Авторський колектив.	8
	Загальні положення.	9
	Вступ.	11
1	Просторово-планувальна організація території: - Ситуаційний план; - Планувальний каркас та система розселення.	15
2	Землеустрій та землекористування <i>Вказаний розділ в рамках поточної містобудівної документації розробляється окремим томом №2.</i>	27
3	Природоохоронні та ландшафтно-рекреаційні території	28
4	Обмеження у використанні земельних ділянок: - Існуючі обмеження у використанні земельних ділянок; - Проектні обмеження у використанні земельних ділянок; - Встановлені обмеження у використанні земельних ділянок.	31
5	Функціональне зонування території детального планування	36
6	Забудова територій та господарська діяльність: - Розміщення житлового фонду; - Розміщення ділових центрів та інноваційних об'єктів; - Розміщення виробничих об'єктів; - Збереження традиційного середовища. <i>Вказаний розділ в рамках поточної містобудівної документації розробляється окремим томом №2.</i>	40
7	Обслуговування населення	48
8	Транспортна мобільність та інфраструктура: - Організація зовнішнього транспортного сполучення; - Дорожньо-транспортна інфраструктура; - Організація громадського транспорту; - Організація пішохідних зв'язків та велосипедної інфраструктури; - Організація паркувального простору.	49
9	Інженерне забезпечення території, трубопровідний транспорт та телекомунікації	51

10	Інженерна підготовка та благоустрій території: - Інженерна підготовка і захист території; - Благоустрій території; - Використання підземного простору - Поводження з відходами.	55
11	Звіт про стратегічну екологічну оцінку <i>Вказаний розділ в рамках поточної містобудівної документації розробляється окремим томом №3.</i>	58
12	<i>План реалізації містобудівної документації</i>	59
	<i>Вихідні дані.</i>	65

*Примітка 1. Зміст текстової частини детального плану сформовано відповідно Постанови № 926 «Про затвердження Порядку розроблення, оновлення, внесення змін та затвердження містобудівної документації», затвердженої від 1 вересня 2021 року. Із змінами, внесеними згідно з Постановами КМ 2024р. Включно з переліком вихідних даних.

Детальний план території містить такі тематичні розділи та тематичні підрозділи, яким відповідають структурні частини у стратегії просторового розвитку території, на яку розробляється детальний план території, бази геоданих та у плані реалізації.

1.2. ГРАФІЧНІ МАТЕРІАЛИ. ЗМІСТ**

№ аркуша з/п	Найменування графічних матеріалів	Масштаб	Кількість аркушів (частин)
МІСТОБУДІВНА ЧАСТИНА*			
1	Схема розташування земельної ділянки у планувальній структурі території територіальної громади (масштаб довільний)	довільний	1
2	Схема сучасного використання території та схема існуючих обмежень у використанні земель.	1:10000	1
3	Проектний план та схема проектних обмежень у використанні земель поєднана з Планом функціонального зонування території.	1:10000	1
4	План функціонального зонування території.	1:10000	1
5	Схема транспортної мобільності та інфраструктури поєднана з кресленням поперечного профілю вулиці.	1:10000	1
6	Схема інженерного забезпечення території.	1:10000	1
7	Схема інженерної підготовки, благоустрою території та вертикального планування.	1:10000	1
ЗЕМЛЕВПОРЯДНА ЧАСТИНА *** розробляється окремим томом №2.			

****** – Склад графічних матеріалів ДПТ (кількість аркушів) визначені відповідно до затвердженого Завдання на розроблення детального плану території.

******* – Землепорядна частина розробляється відповідно до Закону України «Про землеустрію». Плани щодо землекористування та землепорядних заходів розробляються як візуальні відображення даних, створених у форматі, визначеному постановою для внесення до Державного земельного кадастру.

СПИСОК СКОРОЧЕНЬ:

Акроніми та аббревіатури

ДБН	Державні будівельні норми
ДПТ	Детальний план території
ДДП	Документ державного планування
СЕО	Процедура стратегічної екологічної оцінки документу державного планування
СЗЗ	Санітарно захисна зона
ОЗ	Охоронна зона інженерних мереж
ЛЕМ	Лінія електричних мереж
КТП	Комплектна трансформаторна підстанція
ЛОС	Локальні очисні споруди закритого типу з біологічним очищенням

Ключові слова: генеральний план населеного пункту, графічні матеріали, геопросторові дані, детальний план території, забудова території, землеустрію та землекористування, просторово-планувальна організація території, комплексна оцінка території, комплексний план просторового розвитку території територіальної громади, ландшафтне планування, модель розвитку території, обмеження у використанні земель, охорона земель, план реалізації містобудівної документації, план існуючого використання території та схема існуючих обмежень у використанні земель, проєктний план та схема проєктних обмежень у використанні земель, стратегія просторового розвитку території, транспортна мобільність та інфраструктура, функціональне зонування території.

СПИСОК ВИКОРИСТАНИХ НОРМАТИВНИХ ДЖЕРЕЛ

Проєкт виконано відповідно до вимог чинного законодавства і нормативних документів:

Конституція України;

Земельний кодекс України;

Водний кодекс України;

Кодекс України «Про надра»

Закон України “Про основи містобудування”

Закон України “Про архітектурну діяльність”

Закон України "Про регулювання містобудівної діяльності"

Закон України "Про Генеральну схему планування території України"

Закон України "Про місцеве самоврядування в Україні"

Закон України "Про національну інфраструктуру геопросторових даних"

Закон України "Про землеустрій"

Закон України "Про Державний земельний кадастр"

Закон України "Про добровільне об'єднання територіальних громад"

Закон України "Про будівельні норми"

Закон України "Про стратегічну екологічну оцінку";

Закон України "Про охорону навколишнього природного середовища"

Закон України "Про охорону атмосферного повітря"

Закон України "Про природно-заповідний фонд України"

Закон України "Про екологічну мережу України"

Закон України "Про охорону культурної спадщини"

Закон України "Про охорону археологічної спадщини"

Постанова Кабінету Міністрів України від 1 вересня 2021 року №926 "Про затвердження Порядку розроблення, оновлення, внесення змін та затвердження містобудівної документації"

ДБН Б.1.1-14:2021 "Склад та зміст містобудівної документації на місцевому рівні";

ДБН Б.2.2-12:2019 "Планування і забудова територій";

ДБН Б 2.2-5:2011 «Благоустрій територій»;

ДБН В.1.1-25-2009 «Інженерний захист територій та споруд від підтоплення та затоплення»;

ДБН В.2.2-40:2018 «Інклюзивність будівель і споруд для маломобільних груп населення»;



ДБН В.1.1-7:2016 «Пожежна безпека об'єктів будівництва». Загальні вимоги;

ДСП №173-96 «Державні санітарні правила планування та забудови населених пунктів»;

СОУ-Н МПП 73.020-078-1:2007 Норми технологічного проектування гірничодобувних підприємств із відкритим способом розробки родовищ корисних копалин. Частина 1. Гірничі роботи. Ліквідація гірничодобувних підприємств. Техніко-економічна оцінка та показники;

ДСН 239-96 «Державні санітарні норми і правила захисту населення від впливу електромагнітних випромінювань».

АВТОРСЬКИЙ КОЛЕКТИВ

Найменування розділу	Прізвище І.Б. виконавця	Займана посада	Підпис
Головний архітектор проекту	Швець О. В.	ГАП	
Картографічні роботи при здійсненні землеустрою	Адодіна І. І.	Інженер-землевпорядник	

ЗАГАЛЬНІ ПОЛОЖЕННЯ

Планування території на місцевому рівні здійснюється шляхом розроблення та затвердження комплексних планів просторового розвитку території територіальних громад, генеральних планів населених пунктів і детальних планів території, їх оновлення та внесення змін до них.

Детальний план є документом державного планування та містобудівною документацією місцевого рівня, яка визначає функціональне призначення, параметри забудови земельної ділянки з метою розміщення об'єкту будівництва, формування принципів планувальної організації забудови, уточнення в дільш крупному масштабі положень схеми планування території району, визначення планувальних обмежень використання території згідно з державними будівельними та санітарно-гігієнічними нормами, формування пропозицій щодо можливого розташування об'єкту в межах однієї проектною територією із дотриманням вимог містобудівного, санітарного, екологічного, природоохоронного, протипожежного та іншого законодавства з метою залучення інвестицій згідно інтересів територіальної громади, заходів щодо реалізації містобудівної політики розвитку території району, згідно п.4.1. ДБН Б.1.1-14:2012 «Склад та зміст детального плану території»; визначення містобудівних умов та обмежень забудови земельної ділянки.

Містобудівна документація на місцевому рівні розробляється з урахуванням відомостей Державного земельного кадастру на актуалізованій картографічній основі у цифровій формі в державній системі координат у формі електронних документів, що містять базові і тематичні геопросторові дані.

Детальний план території – одночасно містобудівна документація на місцевому рівні та земельпорядна документація, що визначає планувальну організацію та розвиток території

Детальні плани території одночасно з їх затвердженням стають невід'ємними складовими генерального плану населеного пункту та/або комплексного плану.

Після затвердження детального плану території відомості про земельні ділянки, зазначені в цій частині, підлягають внесенню до Державного земельного кадастру.

Загальна доступність матеріалів детального плану території забезпечується відповідно до вимог Закону України "Про доступ до публічної інформації" шляхом надання їх за запитом на інформацію, оприлюднення, у тому числі у формі відкритих даних, на єдиному державному веб-порталі відкритих даних, офіційному веб-сайті центрального органу виконавчої влади, що забезпечує формування та реалізує державну політику у сфері будівництва, містобудування та архітектури, веб-сайті відповідного органу місцевого самоврядування, внесення відповідних даних до Державного земельного кадастру та містобудівного кадастру.

Детальний план території розглядається і затверджується сільською, селищною, міською радою протягом 30 днів з дня його подання.

Доступ до матеріалів детального плану території, крім інформації, яка відповідно до закону становить державну таємницю або належить до інформації з обмеженим доступом, не може обмежуватися.

Детальний план території не підлягає експертизі.

З 12 жовтня 2018 року в Україні введено в дію Закон України «Про стратегічну екологічну оцінку», який визначає необхідність здійснення процедури стратегічної екологічної оцінки для документів державного планування у встановленому законодавством порядку.

Стратегічна екологічна оцінка (далі – СЕО) – це інструмент стратегічного планування, направлений на включення екологічних пріоритетів в програми, плани, політики.

Досвід багатьох країн продемонстрував високу ефективність СЕО як інструмента планування, що сприяє якості розроблюваних планів, програм, стратегій тощо.

Метою СЕО є забезпечення високого рівня захисту навколишнього середовища та сприяння інтеграції екологічних міркувань у підготовку планів з метою просування сталого розвитку. Це системний інструмент оцінки, який підтримує та інформує про процес прийняття рішень.

Метою стратегічної екологічної оцінки є сприяння сталому розвитку шляхом забезпечення охорони довкілля, безпеки життєдіяльності населення та охорони його здоров'я, інтегрування екологічних вимог під час розроблення та затвердження документів державного планування.

Стратегічна екологічна оцінка здійснюється на основі принципів законності та об'єктивності, гласності, участі громадськості, наукової обґрунтованості, збалансованості інтересів, комплексності, запобігання екологічній шкоді, довгострокового прогнозування, достовірності та повноти інформації у проекті документа, міжнародного екологічного співробітництва.

ВСТУП

Проект містобудівної документації місцевого рівня, а саме **«Детальний план частини території для розміщення та експлуатації основних, підсобних і допоміжних будівель та споруд товариства з обмеженою відповідальністю «МАР'ЯНСЬКИЙ КАР'ЕР» для видобутку вапняку, що пов'язані з користуванням надрами землі промисловості, яка знаходиться на території Зеленодольської міської територіальної громади, а саме: Дніпропетровська область, Криворізький район, 2,5 км на північний захід від села Мар'янське, за межами населеного пункту»** виконано ТОВ "Архрозвиток", згідно Рішення № 1755 від 23 грудня 2024р.(70 сесія VIII скликання) Зеленодольської міської територіальної громади Криворізького району.

Замовник розроблення детального плану – виконавчий комітет Зеленодольської міської ради.

Адреса: Україна, 53860, Дніпропетровська обл., Криворізький р-н, місто Зеленодольськ, вул. Енергетична, будинок 15
електронна пошта: info@zelenodolsk.otg.dp.gov.ua

Інвестор розроблення детального плану – ТОВ «МАР'ЯНСЬКИЙ КАР'ЕР».

В якості вихідних даних надані:

- Завдання на розроблення детального плану території (від замовника розроблення ДПТ);
- Топографічного знімання території проєктних робіт, друковані графічні матеріали розроблені на топографічні зйомці М 1:1000, електронні матеріали розроблені з урахуванням відомостей Державного земельного кадастру на актуалізованій картографічній основі у цифровій формі в державній системі координат у формі електронних документів, що містять базові і тематичні геопросторові дані (від інвестора розроблення ДПТ);
- Технічний звіт систематизує результати інженерних вишукувань проєкту: «Промислова розробка (видобуток корисних копалин відкритим способом) Мар'янського родовища вапняків, територія Зеленодольської міської об'єднаної територіальної громади Криворізького району Дніпропетровської області (нове будівництво)». Розташування підземних та надземних комунікацій були погоджені з АТ «Укртелеком», АТ «ДТЕК Дніпровські електромережі», Дніпропетровська філія ТОВ «Газорозподільні мережі України», Дніпропетровський обласний центр з історико-культурних цінностей та ТОВ «Інтермонтажзв'язок» (від інвестора розроблення ДПТ);
- Копія бланка отримання інформації щодо наявності історичних пам'яток від (ДОЦОІКЦ) № 02/2 від 20.01.2025р. щодо наявності об'єктів культурної спадщини на території розробки Мар'янського родовища вапняків. (від інвестора розроблення ДПТ);
- Фрагмент Кадастрової мапи України (Інтернет – ресурс);
- Ситуаційна схема території в межах Криворізького району (Інтернет – ресурс);
- Космічний знімок низької розподільчої здатності території ДПТ (Інтернет – ресурс);

- Стратегія розвитку Зеленодольської міської територіальної громади на період до 2027 року;
- Програма економічного і соціального розвитку Зеленодольської міської територіальної громади (Інтернет – ресурс);
- Регіональна доповідь про стан навколишнього середовища в Дніпропетровській області (Інтернет – ресурс);
- Екологічний паспорт Дніпропетровської області (Інтернет – ресурс).
- Проведене та передбачене забезпечення доступу та врахування думки громадськості та органів виконавчої влади під час розроблення ДДП та здійснення СЕО.
- За для попереднього вивчення думки жителів територіальної громади щодо Розроблення документу державного планування в рамках проведення процедури Стратегічної екологічної оцінки до Детального плану території була складена Заява про визначення обсягу стратегічної екологічної оцінки, та оприлюднена на офіційному веб-сайті сільської ради, розміщені повідомлення в газетах регіонального значення. *Детальніше дивись окремий том №3.*

Протягом громадського обговорення заяви про визначення обсягу стратегічної екологічної оцінки (фактично понад 20 календарних днів) звернень, зауважень та пропозицій від громадськості не надходило.

Працівниками відділу архітектури та інспекції державного архітектурно-будівельного контролю громади, електронний екземпляр заяви завантажено до <https://eco.gov.ua> (ЕкоСистема) – це онлайн-платформа у сфері захисту довкілля з актуальною інформацією про стан навколишнього середовища.

Відповідно були отримані листи:

- від Департаменту охорони природи та охорони здоров'я Дніпропетровської обласної військової адміністрації були отримані пропозиції щодо обсягу стратегічної екологічної оцінки;
- від Департаменту екології та природних ресурсів Дніпропетровської обласної військової адміністрації були отримані пропозиції щодо обсягу стратегічної екологічної оцінки, які були враховані під час здійснення СЕО та підготовки даного звіту. *Детальніше дивись окремий том №3.*

Детальний план території визначає:

- 1) межі всіх обмежень у використанні земель згідно із законодавством, державними будівельними нормами, санітарно-гігієнічними нормами, спеціальною документацією;
- 2) параметри забудови окремих земельних ділянок;
- 3) потреби у формуванні нових земельних ділянок, формування земельних ділянок та визначення їх цільового призначення, відображення існуючих земельних ділянок та їх функціонального використання.

Підставами для прийняття рішення щодо розроблення детального плану є:

- виникнення необхідності розміщення об'єктів, що забезпечують громадські інтереси;
- необхідність реалізації інвестиційних програм і проектів.

Детальні плани території розробляються на окрему територію за межами населеного пункту з певним функціональним використанням в тому числі для розміщення окремого об'єкта будівництва.

Детальний план розробляють, як правило, на територію, що обмежується магістральними, вулицями, інженерними мережами або елементами ландшафту. Отже, разом з існуючими земельними ділянками які потрапляють до меж спеціального дозволу на користування надрами в межі ДПТ потрапляють суміжні земельні ділянки розташовані навколо них та вздовж лінійних шляхів.

Підстава для розробки містобудівної документації «Детальний план частини території для розміщення та експлуатації основних, підсобних і допоміжних будівель та споруд товариства з обмеженою відповідальністю «МАР'ЯНСЬКИЙ КАР'ЕР» для видобутку вапняку, що пов'язані з користуванням надрами землі промисловості, яка знаходиться на території Зеленодольської міської територіальної громади, а саме: Дніпропетровська область, Криворізький район, 2,5 км на північний захід від села Мар'янське, за межами населеного пункту» є:

- Спеціальний дозвіл Державної служби геології та надр України № 6792 від 13.03.2024 р. на користування надрами яким передбачено розробку Мар'янського родовища;
- Рішення № 1755 від 23 грудня 2024р. (70 сесія VIII скликання) Зеленодольської міської територіальної громади Криворізького району. «Про розроблення детального плану частини території за межами с. Мар'янське Криворізького району Дніпропетровської області»;
- Завдання на розробку проектної документації «Промислова розробка (видобуток корисних копалин відкритим способом) Мар'янського родовища вапняків, територія Зеленодольської міської об'єднаної територіальної громади Криворізького району Дніпропетровської області (нове будівництво)» ;
- Топографічний план поверхні Мар'янського родовища вапняків ТОВ «МАР'ЯНСЬКИЙ КАР'ЕР»;
- Техніко-економічне обґрунтування «Промислова розробка (видобуток корисних копалин відкритим способом) Мар'янського родовища вапняків, територія Зеленодольської міської об'єднаної територіальної громади Криворізького району Дніпропетровської області (нове будівництво)», ПП «БАЗАЛЬТ»;
- План заходів з реалізації стратегії розвитку Зеленодольської міської територіальної громади на період до 2027 року.

Документація на право користування надрами

ТОВ «МАР'ЯНСЬКИЙ КАР'ЕР» має у своєму розпорядженні необхідний комплект документів на право користування надрами Мар'янського родовища:

- - Звіт «Техніко-економічне обґрунтування доцільності розробки Мар'янського родовища цементної сировини в Апостолівському районі Дніпропетровської області, Г. В. Мамонова, ЗАТ «Укргеолбудм», м. Київ, 2006 р.;

- - Звіт «Геолого-економічна оцінка запасів цементної сировини Мар'янського родовища вапняків», В. Бутирін, КП «Південукргеологія», м. Дніпропетровськ, 2013 р.;
- - Звіт «Геолого-економічне обґрунтування виділення ділянки Центральна (північна і південна частини) Мар'янського родовища вапняків в Апостолівському районі Дніпропетровської області», Т. С. Герашенко, ТОВ «ГЕОПРОФ», м. Київ, 2019 р.;
- - Спеціальний дозвіл Державної служби геології та надр України № 6792 від 13.03.2024 р. на користування надрами;
- - Протокол ДКЗ України № 2910 від 30.04.2013 р.;
- - Протокол ДКЗ України № 4945 від 25.10.2019 р.

Мета розроблення детального плану території:

Розміщення та експлуатація основних, підсобних і допоміжних будівель та споруд з метою видобування вапняку, придатного як сировина для виробництва портландцементу з території Мар'янського родовища вапняків в межах Зеленодольської міської об'єднаної територіальної громади Криворізького району Дніпропетровської області на 2,5 км північне від села Мар'янське, за межами населеного пункту.

Обґрунтування запланованих землепорядних заходів на території проектних робіт:

Необхідність зміни цільового призначення частини земельних ділянок в межах ДПТ обґрунтовується наявним хімічним складом вапняку в межах родовища, доступністю та економічною доцільністю, яка забезпечує стабільне та довгострокове постачання сировини – вапняку, придатного як сировина для виробництва портландцементу з території Мар'янського родовища вапняків в межах Зеленодольської міської об'єднаної територіальної громади Криворізького району Дніпропетровської області.

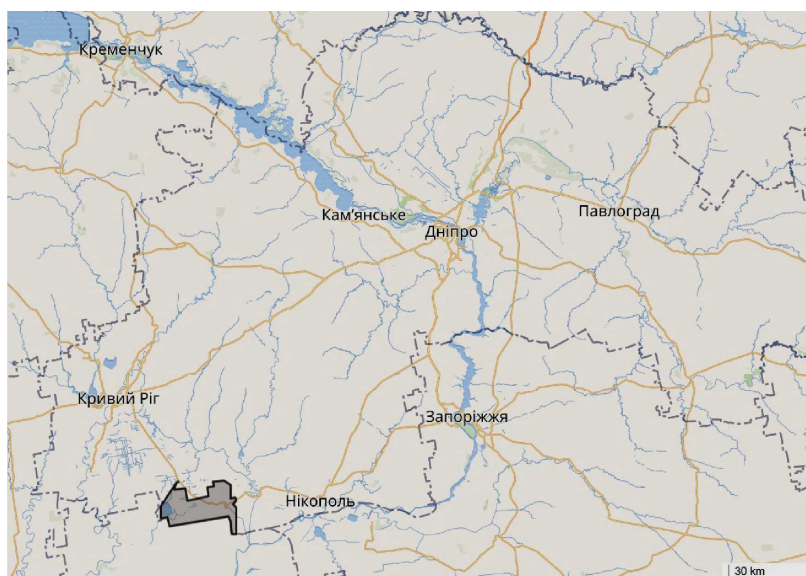
1. ПРОСТОРОВО-ПЛАНУВАЛЬНА ОРГАНІЗАЦІЯ ТЕРИТОРІЇ

1.1 Ситуаційний план.

Рішення про створення Зеленодольської міської територіальної громади було прийнято в 2015 році згідно перспективного плану формування території громад Дніпропетровської області. Зеленодольська міська територіальна громада розташована у південно-західній частині Дніпропетровської області, в межах Криворізького району.

Адміністративний центр міста Зеленодольськ, розташовано близько 190 км на південний захід від м.Дніпро, та близько 45км від м. Кривий Ріг. Площа громади близько - 312 км². Зеленодольська міська територіальна громада була сформована шляхом об'єднання міста Зеленодольська та населених пунктів: села Мала Костромка, села Велика Костромка та села Мар'янське. 19 вересня 2024 року Верховна Рада підтримала перейменування села Велика Костромка на Велика Долина, а села Мала Костромка на Мала Долина. 26 вересня 2024 року перейменування набуло чинності.

Схема 1. Розташування Зеленодольської міської територіальної громади в межах області.



Межує громада на півночі з Апостолівською міською територіальною громадою Криворізького району та Грушівською сільською територіальною громадою Криворізького району, а на півдні – з Нововоронцовською селищною територіальною громадою Бериславського району Херсонської області.

Громада має потужний природно-ресурсний потенціал, вигідне географічне розташування, з розвиненим промисловим, сільськогосподарським виробництвом, високим рівнем розвитку транспорту і зв'язку.

Територіальною основою організації та діяльності Зеленодольської міської об'єднаної територіальної громади є територія міста Зеленодольська та населених пунктів : села Мала Костромка, села Велика Костромка та села Мар'янське.

Територія, яка передбачається до планування, розташована на 2,5км північніше с. Мар'янське за межами населених пунктів, відноситься до зони сільськогосподарського призначення.

Село Мар'янське знаходиться на правому березі Каховського водосховища за 30 км від м. Зеленодольська. На півдні межує з містом Нововоронцовка Нововоронцовського району Херсонської області та на сході з селом Грушівка. Село розділене на дві частини великою затокою (колишня річка Тернівка). Біля села знаходиться вхідний каскад каналу Дніпро – Кривий Ріг. Через село проходять автошлях Н-23.

Схема 2.

Фрагмент кадастрової мапи із зазначеною проектною територією



Клімат.

Зеленодольська громада розташована в степовій зоні помірних широт з достатньо активною атмосферною циркуляцією, при якій відбувається рух повітряних мас із заходу на схід. Однією із особливостей клімату території є значне коливання погодних умов з року в рік. Помірно вологі роки змінюються посушливими, а посушливість часто підсилюється дією суховіїв.

Схема 3. Кліматичні умови Дніпропетровської області.



Середня річна температура десько +7°C. Найспекотніший місяць – липень (середня температура +22,1°C), при цьому найхолодніший місяць – лютий (середня температура -4,5°C). Опадів – майже 439 мм на

рік, з максимумом у теплу пору року (квітень–жовтень) . Вегетаційний період становить 210 днів. Стійкий сніговий покрив спостерігається лише у 50% зим. Однією з особливостей клімату громади є значні коливання погодних умов з року в рік. Помірно вологі роки змінюються різко посушливими, які нерідко посилюються дією суховіїв. Своїми кліматичними умовами відносяться до II архітектурно-будівельного кліматичного районування території країни.

Зміна клімату є глобальною проблемою світу, зокрема і для Зеленодольської МТГ. Оцінка середньорічної температури у Зеленодольській МТГ дозволяє відстежити, що в у Зеленодольській МТГ стає тепліше через зміну клімату. Оцінка середньої загальної кількості опадів у Зеленодольській МТГ дозволяє відстежити тенденцію до її поступового зниження, що свідчить про те, що з часом умови в Зеленодольській МТГ стають сушішими.

Природа.

Флора та фауна типові для степової природної зони.

Рослинний покрив сформувався внаслідок складної взаємодії кліматичних зональних факторів, специфічних гірських порід та різноманітних антропогенних впливів. Формування степової рослинності зумовлено гідрокліматичними факторами, рівнинністю території, карбонатністю ґрунтів. Переважає трав'яниста рослинність, головним чином багаторічні сухолюблячі види (дерновідні злаки – ковила, типчак, кореневищні злаки). Просторову диференціацію степової рослинності визначають переважно умови ґрунтового зволоження, оскільки вони найбільш впливають на розвиток рослин. Природна зональна рослинність (різнотравно-типчакowo-ковилові степи) збереглася лише в деяких балках і заказниках. Присутні види рослин, які охороняються: осот сірий, ломикамінь трипальчастий, льонок великохвостий, ластовень проміжний.

Деревинно-чагарникова рослинність представлена штучними лісонасадженнями (прибалкові лісосмузи, протиерозійні лісонасадження на крутих схилах). Поширені дуб (39,7 % площі лісів), біла акація (39,3 %), береза, тополя. Трапляються глід, магалебська вишня, клен татарський, свидина, бузина, в'яз, різні види верб, дика груша, ясен. Поширені чагарники (терен, вишня, мигдаль, глід, шипшина, дереза, таволга).

У зв'язку з високим рівнем трансформації земель, сучасний стан тваринного світу мало нагадує фауну колишніх степових ділянок. Степові види пристосувались до існування в умовах агроценозів або зустрічаються на островних ділянках степу. Тваринний світ не відрізняється великою різноманітністю. Для відкритих просторів степів характерний достатньо відомий комплекс степових тварин, які збереглися тільки на заповідних і природоохоронних ділянках, у зонах відчуження між техногенними ландшафтами гірничодобувної промисловості. З числа ссавців, фауна яких найбільш збіднена в результаті діяльності людини, характерні тварини, які харчуються головним чином зерновими: бугайчикова і курганчикова миші, малий ховрах, звичайний хом'як, рідше зустрічається звичайна полівка, польова миша

Біля невеликих ставків та у балках водяться коловодні пахи; у степу – заєць сірий, заєць білий, лисиця, сліпаки, тхір степовий, тхір лісовий. На кам'янистих ділянках мешкають популяції різних видів

плазунів: гадюка степова, полоз жовточеревий. Рідкісні види комах трапляються серед жуків, метеликів, прямокрилих, перетинчастокрилих, клопів, дубок. Занесено до Червоної книги України такі види, як махаон, подалірій, гадюка степова, лунь степовий, канюк степовий, тхір степовий, сліпак подільський.

Орнітологічний заказник природний місцевого значення «Заплава річки Базавлук» який знаходиться поблизу с. Грушівки, що входить до Кам'янського прибережно-річкового комплексу – ландшафтного заказника загальнодержавного значення в Україні, розташований на відстані понад 13,5 км на схід від території ДП.

Загалом природно-кліматичні умови Зеленодольської міської територіальної громади дозволяють вести сільське господарство, сприяють вирощуванню усіх зернових культур та дають змогу отримувати високоякісне продовольче зерно.

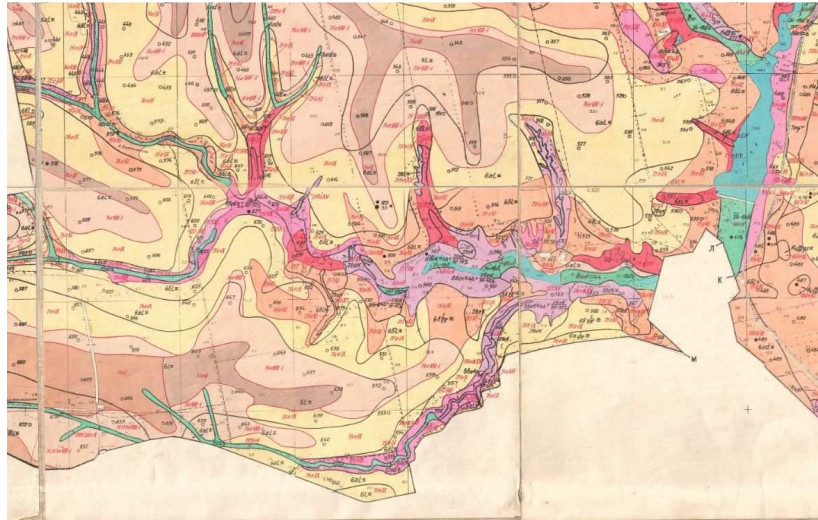
ґрунти.

На території громади переважають чорноземи звичайні неглибокі малогумусні та чорноземи південні малогумусні та слабкогумусовані на лесах. Домінують степові ландшафти із плодючими чорноземами, з малим умістом гумусу і темно-каштановими ґрунтами. По балках і схилах переважають лучно-чорноземні і лучно-чорноземні глибокосолонцюваті ґрунти. Оскільки ґрунти громади інтенсивно використовуються в сільському господарстві, багато земель є виснаженими і потребують заходів відновлення та рекультивування.

Схема 4. Умовна карта ґрунтів Дніпропетровської області.



Схема 5. Умовна схема – картограма агровиробничих груп ґрунтів в зоні розроблення ДПТ.



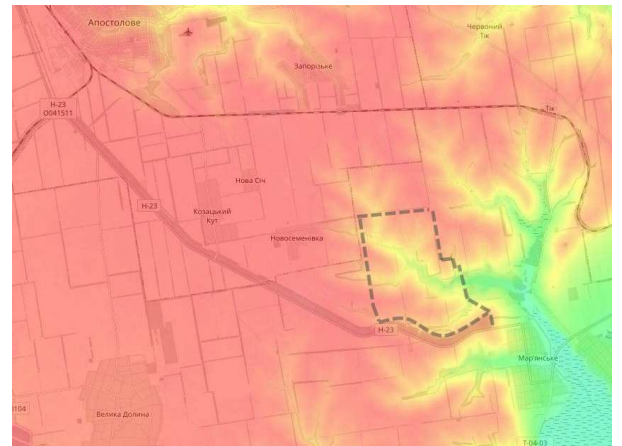
Ландшафтні особливості рельєфу.

Належить до Причорноморської низовини. Рельєфу властиві низькі рівнини, що перетинають тераси річок, плоскі водорозділи із западинами-подами.

Рельєф території Зеленодольської міської територіальної громади переважно рівнинний, громада розташована у степовій зоні України. Рельєф території громади характеризується м'якими пологими формами і являє собою рівну одноманітну рівнину з поодинокими курганами висотою до 5 м. Абсолютні відмітки поверхні знаходяться в межах 90–100 м над рівнем моря. Пониження висот відбувається дуже плавно, середній ухил поверхні не перевищує 0,3 – 0,5 м.

Схема 6. Ландшафтні особливості рельєфу Зеленодольської міської територіальної громади в зоні розроблення ДПТ.

Схема 7. Інтерактивна карта.



Промисловість.

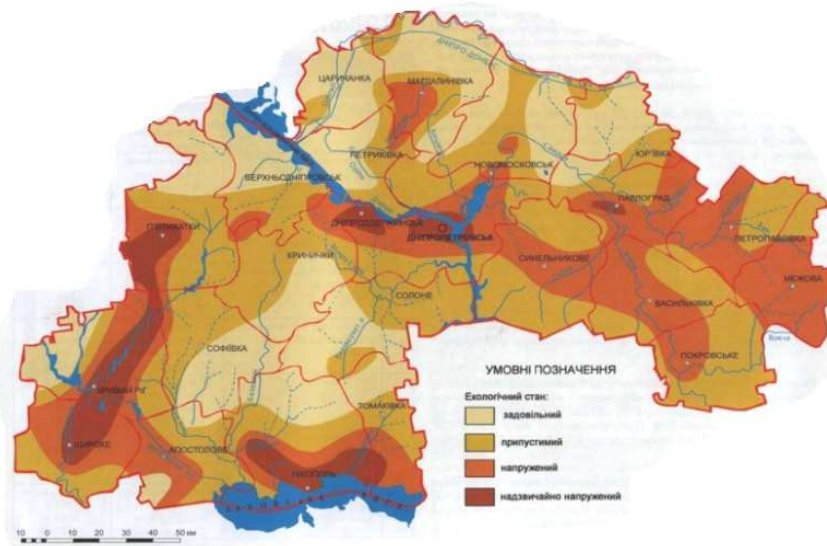
Найближчі промислові центри міста Кривий Ріг та Нікополь знаходяться на відстані 75 та 50 км відповідно. З ними с. Мар'янське зв'язане автомобільною дорогою з асфальтовим покриттям.

Залізнична лінія, що з'єднує між собою такі промислові центри як Кривий Ріг, Нікополь та Запоріжжя, проходить в 4,4 км на північ від родовища. Найближча залізнична станція Тік розташована в 6,5 км на північний-схід від меж родовища.

У селі Мар'янське, що входить до складу Зеленодольської міської територіальної громади Центром екологічного моніторингу здійснено експертний аналіз якості атмосферного повітря за січень 2025 року на підставі даних зі станції Української мережі громадського моніторингу якості повітря Eco City та встановлено, що протягом 74% часу за місяць спостерігалась задовільна якість повітря, а у січні забруднююча речовина, що найбільше впливала на якість атмосферного повітря на станції – дрібнодисперсний пил.

Криворізька теплова електростанція в м. Зеленодольську – найбільша електростанція Дніпропетровської області, третя за потужністю ТЕС України. За 2 км від м. Зеленодольськ розташована Криворізька ТЕС, яка є містоутворюючим підприємством, однак збудована так, що при дудь-якій розі вітрів на Зеленодольськ дим не йде.

Схема 8. Сучасний екологічний стан території області.

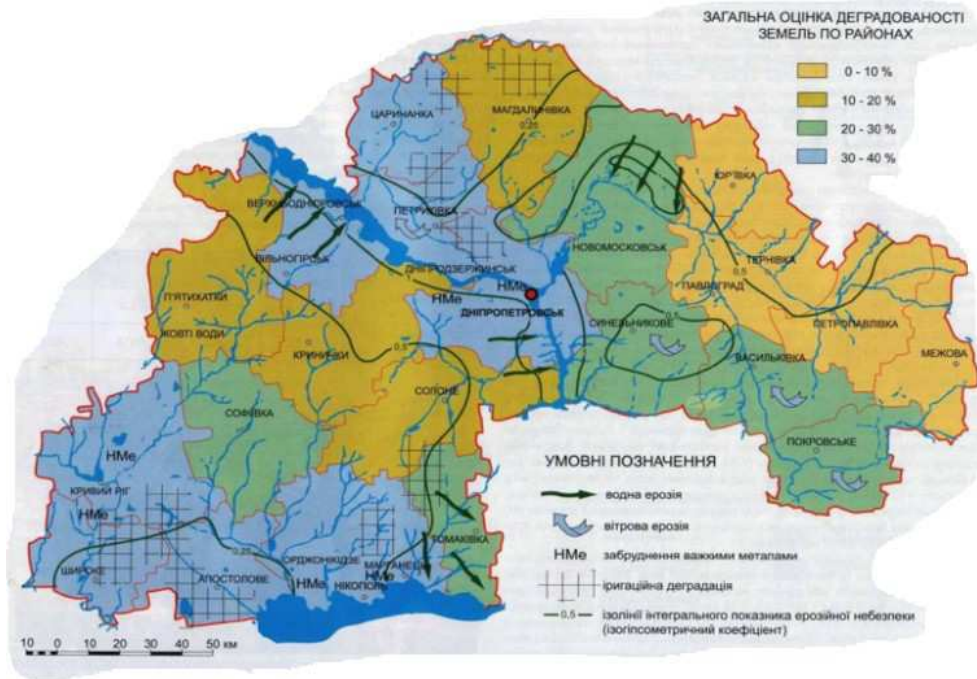


Внаслідок діяльності підприємств гірничо-металургійного комплексу на території Дніпропетровської області виникають значні забруднення атмосферного повітря. Зеленодольська міська територіальна громада розташована у Криворізькому районі, районний центр якого м. Кривий Ріг є одним з основних

центрів розвитку промисловості України та, зокрема, Дніпропетровської області. Місто має великий промисловий потенціал та належить до найбільш екологічно напружених міст України. Основою народногосподарського комплексу міста є залізрудна промисловість, що базується на одному із самих великих родовищ залізної руди у світі. Висхідний та переробка залізної руди пов'язана, зокрема зі значними викидами забруднюючих речовин в атмосферне повітря. Оскільки віддаленість від районного центру міста Кривий Ріг до Зеленодольської міської територіальної громади – 45 км, виникає ризик забруднення атмосферного повітря громади за умови південно-східного напрямку вітру.

Нинішня екологічна ситуація в Дніпропетровській області характеризується як кризова. Головні причини кризи: перевага розвитку сировинно-видобувних екологічно небезпечних галузей, велика концентрація небезпечних підприємств у області; низький рівень культури виробництва та технологічної дисципліни; неконтрольоване накопичення відходів, які самі по собі можуть створити небезпечні екологічні

Схема 10. Деградація рельєфу.



Втім, район розташування ДПТ переважно сільськогосподарський. Місцеві промислові підприємства займаються, здебільшого, переробкою сільгосппродукції і знаходяться, в основному, в районному центрі, віддаленому від родовища.

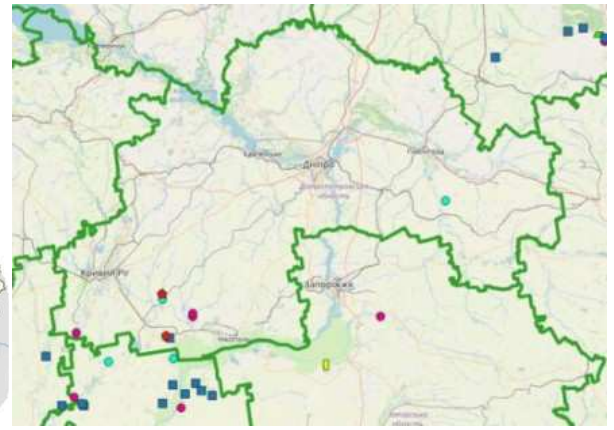
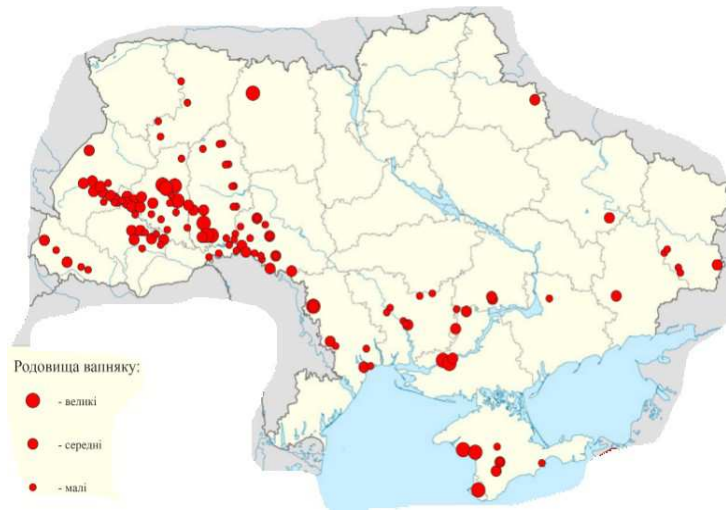
Використання земель без чіткого еколого-економічного та соціального обґрунтування стає причиною виникнення багатьох негативних явищ як екологічної, так і економічної природи. Інтенсивне сільськогосподарське використання земель, відсутність ротації сівозмін призводить до зниження родючості ґрунтів через їх переущільнення, втрати грудкувато-зернистої структури, водопроникності та аераційної здатності з усіма екологічними наслідками, що звідси випливають.

Для вирішення проблеми забруднення ґрунтів пестицидами необхідно впроваджувати органічне землеробство та біологічні методи захисту рослин. Серед комплексу агротехнічних заходів, спрямованих на підвищення родючості ґрунтів, підтримання позитивного балансу поживних речовин у них, важливе місце належить внесенню мінеральних та органічних добрив. Водночас проблемою для ґрунтового складу громади є високий вплив вітрової ерозії. Загалом рівень деградаваності земель Зеленодольської міської територіальної громади оцінюється на рівні 30-40%, що є одним з найвищих показників у Дніпропетровській області.

Корисні копалини. Надра.

На території населених пунктів Зеленодольської міської територіальної громади відсутні родовища корисних копалин. Втім, в межах південної частини району виявлено запаси таких корисних копалин: руди марганцеві (Федорівське родовище); боксит; глина; кварц; вугілля буре; граніт (Токівське, Підstepнянське, Жовтокам'янське родовища) і вапняк (Мар'янське родовище).

Схема 11. Схема поширення родовищ вапняку.



Умовні позначення

- Вапняк для цукрової промисловості і для випалу на вапно
- Вапняк і/або доломіт флюсовий
- Вапняк для цементної промисловості і для вапнування ґрунтів
- Вапняк; Мергель; Крейда для вапнування ґрунтів
- Вапняки для будівельного каменю
- Мергель
- Вапняк пиляльний
- Вапняки облицювальні
- Травертин або доломіт або мармур облицювальний
- Крейда

По центру Мар'янського родовища вапняків в напрямку з північного заходу на південний схід витримане за потужністю тіло вапняків розрізається вузькою, проте достатньо глибокою балкою "Березнеговата", по якій, в результаті ерозії товща вапняків в значній мірі розмита і потужність покладу зменшується від 15 до 0,5м.

1.1.1. Мережі загальнодержавних та місцевих комунікацій і споруд інженерно-транспортної інфраструктури, розташованих за межами території детального планування, що впливають на її розвиток.

За межами території ДПТ розташовані:

- з північно-західного боку межа Апостолівської громади вздовж існуючої втірозахисного лісонасадження;
- з північного боку залізнична лінія, що з'єднує між собою такі промислові центри як Кривий Ріг, Нікополь та Запоріжжя, проходить в 4,4 км від родовища
- з південного боку – територія зеленого насадження "захисні ліси" обабіч каналу Дніпро – Кривий Ріг (передбаченого для водопостачання) за яким розташований автошлях Н-23;
- з інших сторін суміжні земельні ділянки сільськогосподарського призначення, вільні від забудови більшість з яких знаходяться у приватній власності;
- в безпосередній близькості від території розробки родовища зі східного боку за межами ДПТ і з південного боку від родовища вапняків в межах ДП розташовані пам'ятки археології місцевого значення, які включені до Державного реєстру нерухомих пам'яток України наказом Міністерства культури України від 30.05.2013 № 468.

1.1.2. Об'єкти державного та регіонального інтересу, розміщення яких на території детального планування визначено Генеральною схемою планування території України, схемами планування території на регіональному рівні – відсутні.

Генеральна схема планування території України визначає пріоритети та концептуальні вирішення планування і використання території країни, вдосконалення систем розселення та забезпечення сталого розвитку населених пунктів, розвитку виробничої, соціальної та інженерно-транспортної інфраструктури, формування національної екологічної мережі.

Схемою визначено, що використання території України характеризується значними диспропорціями, зокрема:

- надзвичайно високим, економічно та екологічно необґрунтованим рівнем господарського (передусім сільськогосподарського) освоєння території;
- значними площами та низькою щільністю забудови виробничих територій;
- нерациональним розміщенням виробничих та житлових територій.

Економічні зони. Території для залучення інвестицій – в межах південної частини району виявлено запаси корисних копалин.

Транспортні коридори. Стратегічні шляхи, що зв'язують різні регіони країни в межах ДПТ відсутні.

Природні ресурси. Території, де зосереджені важливі природні багатства, що потребують збереження та раціонального використання.

Соціальні об'єкти. Міста та села, садові товариства в межах ДПТ відсутні.

1.1.3. Об'єкти місцевих інтересів, розміщення яких на території детального планування та визначено містобудівною документацією.

а) Проект районного планування Криворізького району розроблено та затверджено рішенням облвиконкому. В межах південної частини території наведено розміщення об'єктів інженерної інфраструктури населених пунктів, об'єкти виробничої сфери (переважно сільгосппідприємства), магістральні інженерні та транспортні споруди (лінійні споруди поблизу території ДП).

Громада розташована в зоні інтенсивного землеробства. Прилеглі землі використовуються для сільськогосподарського виробництва. Тривала промислова і сільськогосподарська діяльність, широко охопила описувану територію, призвела до формування нових типів ландшафтів: техногенного та агрокультурного.

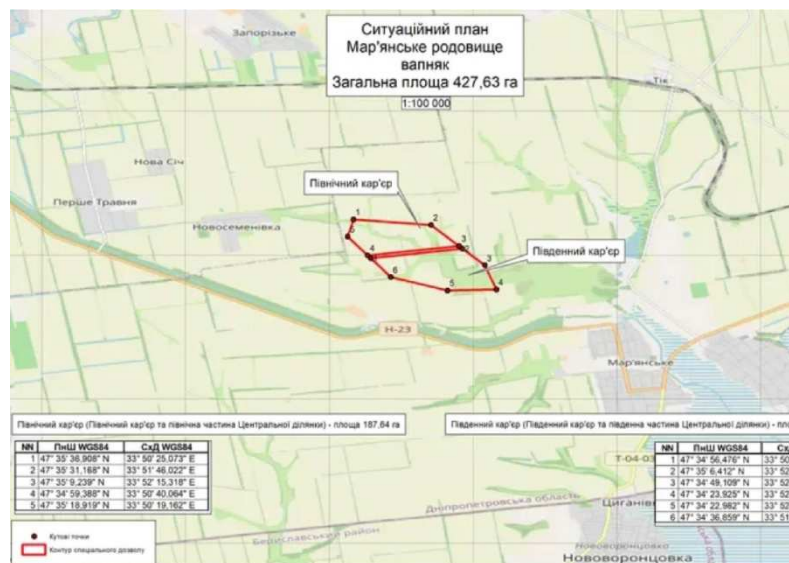
б) На момент прийняття рішення щодо розроблення детального плану території № 1755 від 23 грудня 2024р.(70 сесія VIII скликання) Зеленодольської міської територіальної громади Криворізького району «Детальний план частини території для розміщення та експлуатації основних, підсобних і допоміжних будівель та споруд товариства з обмеженою відповідальністю «МАР'ЯНСЬКИЙ КАР'ЕР» для видобутку вапняку, що пов'язані з користуванням надрами землі промисловості, яка знаходиться на території Зеленодольської міської територіальної громади, а саме: Дніпропетровська область, Криворізький район, 2,5 км на північний захід від села Мар'янське, за межами населеного пункту», розроблення Комплексного плану просторового розвитку території Зеленодольської міської територіальної громади не було розпочато. Втім, з метою забезпечення сталого розвитку Зеленодольської міської територіальної громади, дотримання принципу збалансованості державних, громадських та приватних

інтересів з урахуванням концепції інтегрованого розвитку території громади рішенням від 24 грудня 2021р. № 887 (21 сесія) вирішили надати дозвіл на розроблення Комплексного плану просторового розвитку території Зеленодольської міської територіальної громади Криворізького району Дніпропетровської області, розробити та затвердити технічне завдання.

в) Згідно до топографічної зйомки наданої у складі вихідних даних, територію ДПТ перетинають наступні інженерні мережі:

- лінія електропередачі 330кВ, яка проходить зі сходу на захід від ПС Нікопольська до ПС Криворізька і фактично розділяє проектну зону видобуду на дві окремі ділянки - північну та південну.

Схема 12. Межа спеціального дозволу Державної служби геології та надр України № 6792 від 3.03.24 р. на користування надрами яким передбачено розробку Мар'янського родовища.



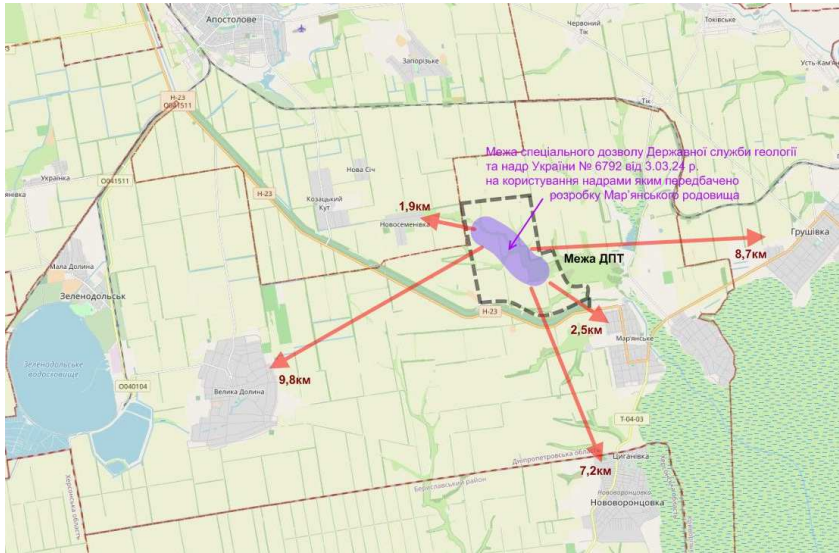
- електропостачання ЛЕП 10кВ та 35 кВ, з південного боку.

1.2 Планувальний каркас та система розселення

Територія ДПТ розташована за межами населених пунктів. Планувальні вісі та вузли в межах ДП на час виконання ДП були відсутні.

Найближча житлова садибна забудова в межах Зеленодольської міської територіальної громади розташована за межами ДП з південно-східного боку на відстані близько 2,5км в межах села Мар'янське, яке знаходиться на правому березі долини водосховища за 25 км від міста Апостолове. З південного боку каналу за межами ДПТ проходить автошлях Н-23 національного значення на території України, Кропивницький-Кривий Ріг-Запоріжжя з яким і передбачається основне транспортне сполучення проектної зони видобутку.

13. Територія ДПТ в межах існуючої системи розселення.



Загальні дані.

Міграційний рух має позитивне сальдо в останні роки в громаді, що означає, що більше людей приїжджає, ніж виїжджає, хоча це сальдо не є значним. Загальний результат – зменшення чисельності населення протягом всього періоду, хоча міграційний приріст у 2021–2023 роках частково пом'якшив цей спад. Війна має значний вплив на чисельність і структуру населення громади. Основними наслідками є: збільшення кількості внутрішньо переміщених осіб (як із зони бойових дій, так і з інших громад), що змінює демографічний склад громади.

Усі дороги в громаді мають незадовільний стан, що є серйозною проблемою для розвитку транспортної інфраструктури та доступності населених пунктів. Це ускладнює транспортне сполучення, впливає на логістику, економічну активність громади та знижує інвестиційну привабливість громади. Більшість доріг є місцевими, деякі з них належать до доріг загального користування місцевого значення (державна власність). Дороги є важливими для міжміських з'єднань, їх стан потребує капітального ремонту, щоб забезпечити безпеку і зручність для жителів громади, сприяти розвитку місцевого бізнесу та залученню інвесторів на територію громади.

Промисловість представлена декількома видами діяльності, зокрема обробною промисловістю та виробництвом і розподіленням енергії, що включає кілька ключових підприємств, але їх кількість залишається стабільною.

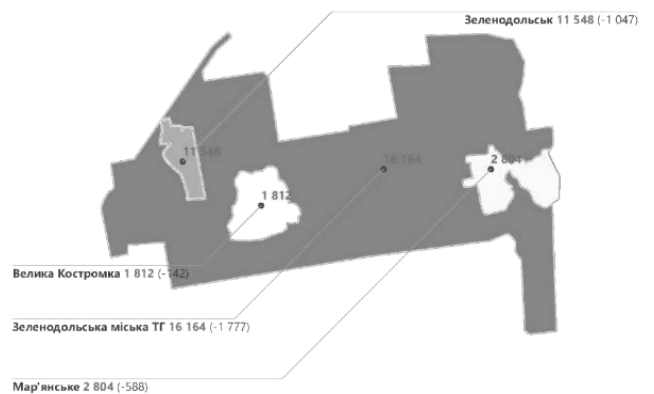
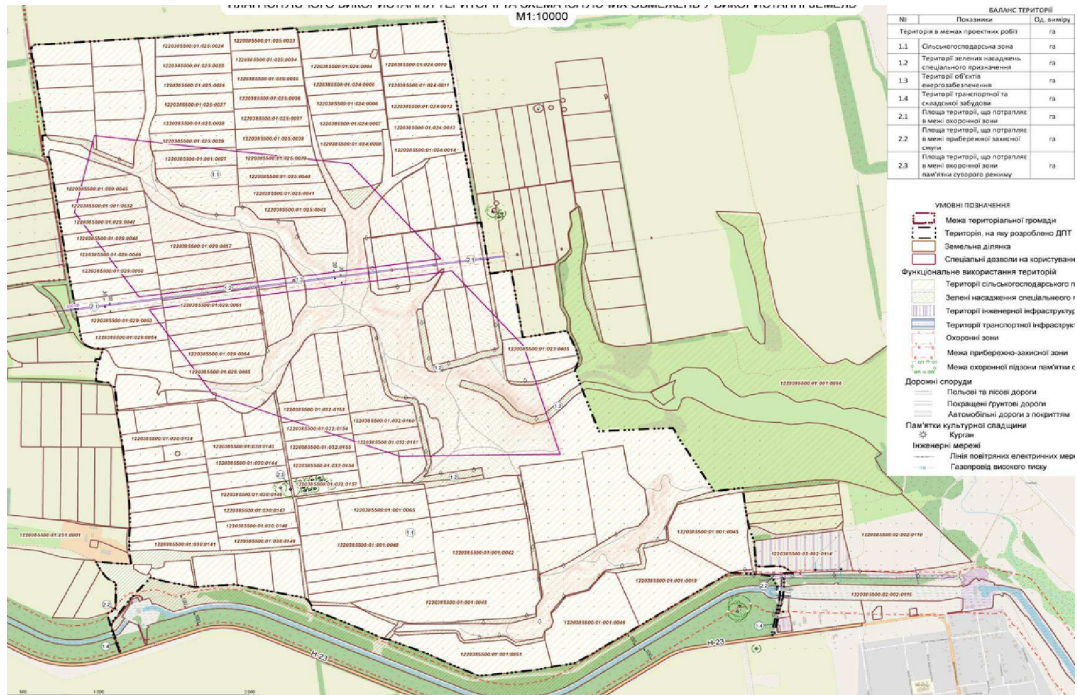


Схема 14. Схема сучасного використання території ДПТ та схема існуючих обмежень у використанні земель.



2. ЗЕМЛЕУСТРІЙ ТА ЗЕМЛЕКОРИСТУВАННЯ

Тематичний підрозділ містить інформацію щодо фактичного використання земель в межах території на яку розробляється ДПТ та характеризується за формами власності в розрізі категорій та видів цільового призначення земель, угідь і земельних ділянок, в тому числі наданих у власність чи користування та не наданих у власність чи користування, з виявленням земельних ділянок, що використовуються без зареєстрованого речового права на них, а також земель запасу, резерву та загального користування, не сформованих в земельні ділянки. Інформацію щодо земельних ділянок, які є сформованими до розроблення містобудівної документації на місцевому рівні, але відомості про них не внесені до Державного земельного кадастру, і на яких розташовані об'єкти соціальної інфраструктури (освіти, охорони здоров'я, культури, житлово-комунального господарства), які перебувають у комунальній власності територіальної громади, на територію якої розробляється детальний план.

До Державного земельного кадастру вносяться такі відомості про обмеження у використанні земель:

- назва та код, обліковий номер обмеження (в цілому і за окремими контурами) згідно з додатками 2 і 6 та пунктами 28 і 30-1 Порядку;
- контури обмеження з координатами їх поворотних точок та довжиною;
- площа обмеження (в цілому і за окремими контурами);
- перелік заборонених видів діяльності та обов'язків щодо вчинення певних дій з посиланням на нормативно-правові акти, згідно з якими встановлено обмеження, строк дії обмеження;
- опис режимотворюючого об'єкта (за його наявності);

– інформація про документи, на підставі яких встановлено обмеження (назва, дата та номер рішення про затвердження документації із землеустрою, за якою встановлено обмеження, найменування органу, що його прийняв, дата, з якої діє обмеження), електронні копії таких документів.

Розроблені проєктні рішення щодо землевпорядних заходів перспективного використання земель, а саме розподіл їх за категоріями, видами цільового призначення земель, власниками і користувачами (форма власності, вид речового права), узгоддями з урахуванням наявних обмежень земельних ділянок, що входять до території детального планування будуть застосовані до певних земельних ділянок. При цьому, категорія земель, вид цільового призначення та узгоддя змінюються лише на земельних ділянках котрі потрапляють до території розробки Мар'янського родовища вапняків відповідно спеціального дозволу Державної служби геології та надр України № 6792 від 13.03.2024 р. на користування надрами яким передбачено розробку Мар'янського родовища та відповідно до запланованого функціонального призначення: виробничі території.

Вказаний розділ в рамках поточної містобудівної документації розробляється окремим томом №2.

3. ПРИРОДООХОРОННІ ТА ЛАНДШАФТНО-РЕКРЕАЦІЙНІ ТЕРИТОРІЇ

Загальні характеристики північно-східної частини території громади.

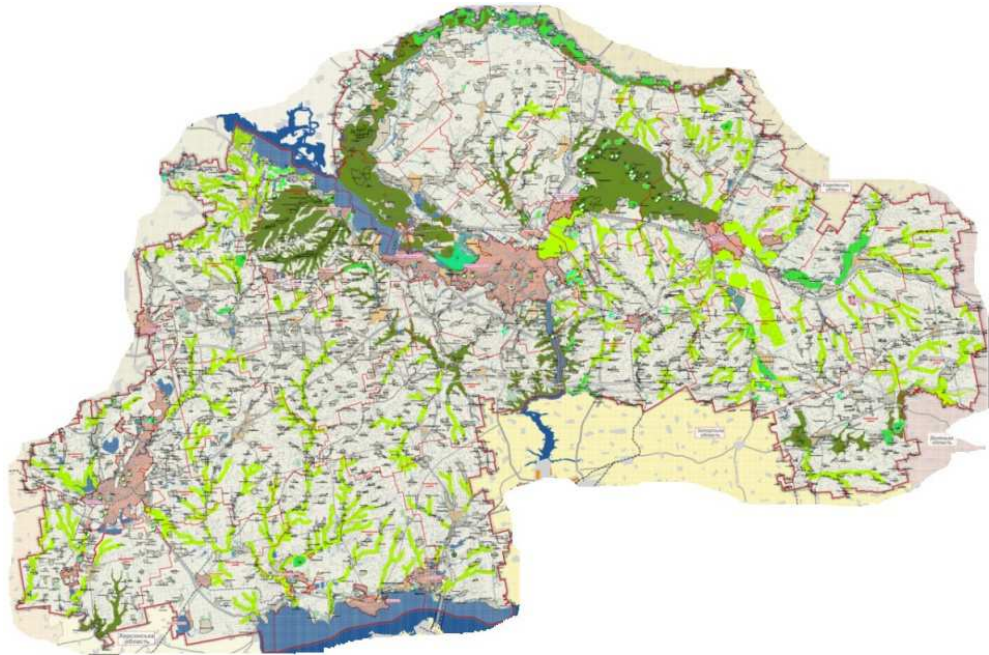
Район розташований у межах Придніпровської височини, яка поступово переходить у Причорноморську низовину. Основним типом рельєфу є хвиляста рівнина з низькими пагорбами, балками та ярами. Підстилаюча поверхня складається з докембрійських кристалічних порід Українського щита, покритих осадовими породами – пісками, суглинками та лесами. Ці породи формують значний потенціал для розвитку ерозійних процесів. Внаслідок розчленованості рельєфу, в районі широко розвинені балки та яри, які утворюються через ерозію ґрунтів, особливо в місцях розорювання. Одна з стратегічних цілей громади – створення безпечного, екологічно відповідального середовища, за умови сталого розвитку, що враховує потреби як сьогодення, так і майбутніх поколінь. Захист природи, адаптація до кліматичних змін, збалансоване використання ресурсів – це шлях до гармонії з навколишнім середовищем.

Стратегія та План заходів, як невід'ємна складова її реалізації, не передбачають виконання завдань, які можуть спричинити до негативного впливу на біорізноманіття, об'єкти та території природно-заповідного фонду, а також об'єкти Смарагдової мережі. Проте ймовірність настання ризиків негативного впливу на біорізноманіття та території з природними обмеженнями буде залежати від розташування територій, на яких будуть реалізуватися цілі Стратегії, пов'язані з розвитком інфраструктури та дорожнього господарства, та їх наближенням до природоохоронних об'єктів і територій.

Оцінка їх потенційного впливу на довкілля та здоров'я населення буде здійснена окремо відповідно до вимог законодавства України. Водночас окремі цілі Стратегії та проєкти місцевого розвитку Плану

заходів опосередковано зосереджені на збереженні та охороні біорізноманіття та об'єктів і території з природними обмеженнями, а також об'єктів Смарагдової мережі.

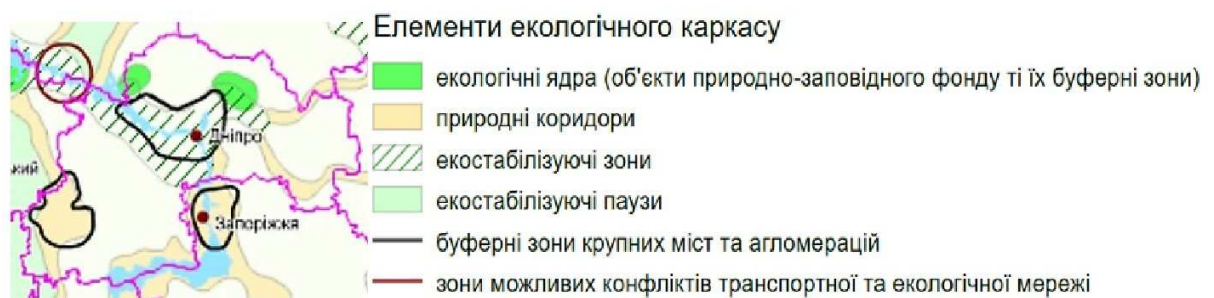
Схема 16. Схема розвитку екологічної мережі природо-заповідного фонду області.



Метою створення національної екомережі є формування територіально єдиної системи, побудованої відповідно до забезпечення можливості природних шляхів міграції та поширення видів рослин і тварин, яка б забезпечувала збереження природних екосистем, видів рослинного і тваринного світу та їх популяцій.

Для створення нових або розширення існуючих об'єктів природно-заповідного фонду резервуються природні ядра екомережі місцевого значення (території/об'єкти), які частково охоплюють територію Зеленодольської громади: Осокорівсько-Костромський; Мар'янський; Балка Шмиглова.

Схема 17. Схема елементів Національної екомережі на території Дніпропетровської області.



З метою розширення площі території природоохоронного призначення, поліпшення умов для формування та відновлення довкілля, збереження ландшафтного та біологічного різноманіття у 2017 році рішенням Дніпропетровської обласної ради від 24.03.2017 № 176-8/УІІ затверджено Схему екомережі. Загальна площа ключових територій екомережі Дніпропетровської області складає 798 788 га, а в Криворізькому районі, де розташована Зеленодольська міська територіальна громада – 103 141 га (або 18,0 % загальної площі району). Антропогенні чинники призводять до зменшення площ природних екосистем, фрагментації середовищ проживання, зниження біологічного різноманіття, деградації ґрунтів, забруднення

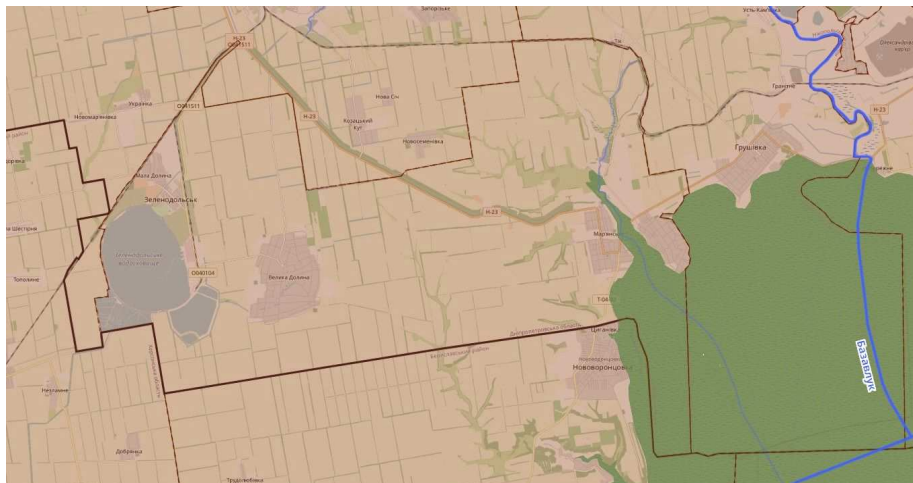
водних ресурсів, а також до змін в структурі ландшафтів. Це підвищує вразливість екосистем та знижує їх здатність до самовідновлення. В Зеленодольській міській територіальній громаді не розроблено місцевої схеми формування екологічної мережі.

Зеленодольська МТГ розташована в степовій зоні України. Рослинний світ громади дуже різноманітний, від степових трав до лісових дерев. Рослинний світ Зеленодольської МТГ має велике значення для місцевої економіки. Степу використовуються для випасу худоби, луки – для сінокошу, а водоїми – для риболовлі та полювання. Рослинний світ Зеленодольської МТГ також має велике значення для рекреації.

Степова рослинна формація – найпоширеніша на території Зеленодольської МТГ. Вона складається з трав'янистих рослин, таких як ковила, тимофіївка, пирій, люцерна, конюшина, волошка, ромашка, подорожник, лопух, кропива, м'ята, чебрець, звіробій. Крім цих поширених рослин, у громаді можна знайти й багато інших видів. До них належать дикі квіти, ягоди, гриби та горіхи. Найбільш поширеними на території громади деревами є дуб, береза, осика, тополя, верба, клен, ясен, липа. В ярах і балках є чимало чагарників, зокрема таких як терен, шипшина, глід, жостір, калина, брусина, малина, ожина. Громада вживає заходів для захисту свого рослинного світу.

Фауна Зеленодольської МТГ має велике значення для екосистеми території. Тварини допомагають регулювати чисельність інших видів, запилювати рослини та розповсюджувати насіння. Залежно від середовища існування, тваринний світ представлений прибережнорічковим, чагарниково-узлісним, степовим та петрофільно-степовим комплексами. Біля невеликих ставків у балках можна спостерігати коловодних птахів, зустрічаються фазани, у степу – зайців, лисиць, сліпаків, тхорів. На кам'янистих ділянках є популяції видів плазунів, таких як гадюка степова, полоз каспійський (жовтобрюх). Ентомологічна складова представлена всіма основними рядами.

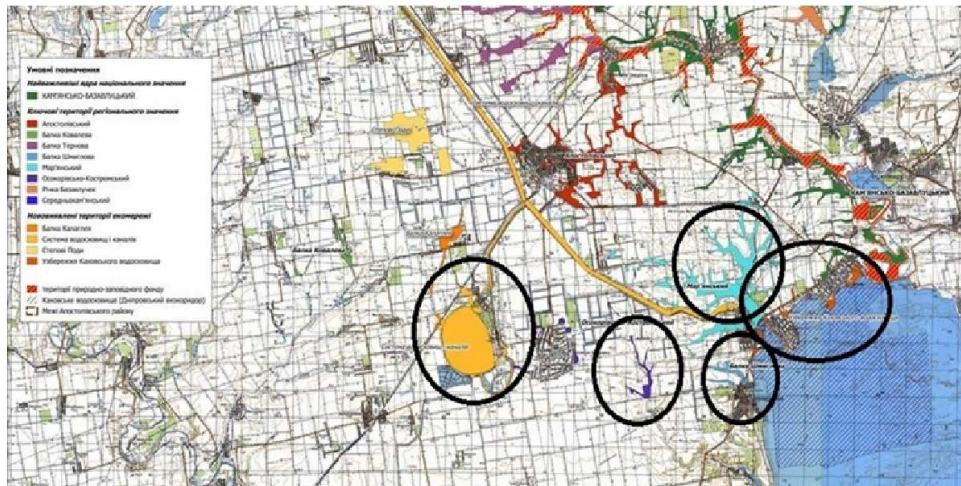
Схема 18. Смарагдова мережа в межах території громади (за межами ДПТ).



Природні ядра екомережі місцевого значення (території/об'єкти), які зачіпають територію Зеленодольської громади, резервуються для створення нових або розширення існуючих об'єктів природно-заповідного фонду: 1) Осокорівсько-Костромський – 4 км на схід від с. Велика Долина; 2) Мар'янський – між селами Новосемінівка, Мар'янське; 3) Балка Шмиглова – на південь від с. Мар'янське.33 Відповідно до схеми

формування екологічної мережі Дніпропетровської області в межах Зеленодольської міської територіальної громади знаходяться також нововиявлені території екомережі Криворізького (раніше Апостолівського) району Дніпропетровської області «Узбережжя Каховського водосховища» та «Система водосховищ і каналів» (рішення Дніпропетровської обласної ради від 24.03.2017 №176-8/VII «Про затвердження проекту схеми формування екологічної мережі Дніпропетровської області»).

Схема 19. Території екомережі Криворізького (раніше Апостолівського) району Дніпропетровської області в межах Зеленодольської міської територіальної громади.



Відповідно до схеми ключових територій регіональної екомережі Дніпропетровської області територія ДП частково розташована в межах західної частини проектної ключової території регіонального значення "Мар'янський" в середній частині балки Березнеговата.

4. ОБМЕЖЕННЯ У ВИКОРИСТАННІ ЗЕМЕЛЬНИХ ДІЛЯНОК

4.1 Існуючі обмеження у використанні земельних ділянок.

В цілому до планувальних обмежень відноситься система визначених чи нормативних санітарно-захисних зон, санітарних розривів, охоронних зон, зон санітарної охорони від промислових, сільськогосподарських, комунальних, транспортних, курортних та інженерних об'єктів, що встановлені ДСП 173-96. На етапі натурних обстежень та топографо-геодезичних вишукувань в межах території детального планування та у безпосередній близькості до неї виявлено і нанесено на векторну топографічну основу існуючі обмеження від існуючих лінійних інженерних об'єктів.

Родовище розташоване в середній частині балки Березнеговата. Загальна протяжність балки з північного заходу на південний схід, де вона вливається в Каховське водосховище, досягає 10 км. Рельєф поверхні родовища визначається схилами та русловими частинами балок. Абсолютні позначки поверхні змінюються від +35 в руслі балок до +89,5 м на схилі). В середній та верхній частинах балка має круті схили з частими висипками вапняків та майже вертикальними їх відслоненнями висотою до 2-4 м.

В напрямку вододілу схили поступово виположуються, і територія набуває рівнинного характеру з загальним схилом в напрямку водосховища. На схилах балки фіксуються яри різних розмірів, які розмиваються дощами та талими водами.

Зі сходу на захід через центральну частину родовища (ДПТ) проходить лінія електропередач потужністю 330 кВ, якою родовище розділене на 2 окремих ділянки Північну і Південну. Розробка родовища планується двома кар'єрами Північним і Південним. ОЗ ЛЕП 330кВ – 30м від крайніх дротів.

Родовище раніше не розроблялось. На обох ділянках передбачається розробка понтичних і сарматських вапняків відкритим способом, подрібнення та сортування корисної копалини для використання в якості сировини для виробництва портландцементу.

Існуюча категорія використання території в межах відводу Мар'янського родовища вапняків – Землі сільськогосподарського призначення.

4.2 Проектні обмеження у використанні земельних ділянок.

На площі, що знаходиться по обидві сторони ЛЕП 330 кВ на відстані більше 350 м від крайніх проводів, корисна копалина відпрацьовується з попереднім розпушуванням буропідливним способом.

На площі, що знаходиться на відстані менше 350 м від крайніх проводів ЛЕП 330 кВ, здійснюється механічне розпушування корисних копалин без застосування буропідливних робіт з використанням спеціального навісного обладнання для гідравлічного екскаватора (відророзпушувач (відроріпер), ковш-розпушувач, зуб-розпушувач) або бульдозера-розпушувача та ін.

Безпечна відстань, яка забезпечує збереження ЛЕП від пошкодження кусками породи, що розлітаються, попередньо прийнята рівною 350 м. В подальшому ця відстань має бути уточнена в проекті (паспорті) ведення підливних робіт з урахуванням конкретних умов відповідно до вимог р. XIII п. 1.12 НПАОП 0.00-1.66-13 «Правила безпеки під час поводження з вибуховими матеріалами промислового призначення».

Фактична відстань від межі "бортів проектного кар'єру" відповідно спеціального дозволу Державної служби геології та надр України № 6792 до с. Мар'янівське складає близько 2,5км, до Новосемінівка (в минулому Сімонсфельд) – село в Україні, в Апостолівській міській територіальній громаді Криворізького району Дніпропетровської області складає близько 1,9км на північній-захід від території родовища.

Вибухонебезпечна і санітарно-захисна зони

Відповідно до санітарної класифікації ДСП №173-96 «Державні санітарні правила планування та забудови населених пунктів» (затверджені наказом МОЗ від 19.06.1996 р. №173, зареєстрованим у Мін'юсті 24.07.1996 р.), існує посилання лише на «Кар'єри по видобуванню залізних руд відкритим способом з використанням вибухових засобів», для яких нормативна СЗЗ становить – 1500 м, «Підприємства по видобутку гірських порід VIII-XI категорії відкритою розробкою без застосування вибухових засобів», для яких нормативна СЗЗ становить – 500 м та «Підприємства по видобуванню гірських порід VI-VII категорії:

доломітів, магнезитів, азбесту, гудронів, асфальту відкритою розробкою», для яких нормативна СЗЗ становить – 300 м.

При цьому, використання вибухових засобів при відкритому видобуванні, відрегламентовано лише для залізорудних кар'єрів. Що стосується корисної копалини родовища то вона належить до нерудних копалин і вибухові методи її видобування відрізняються за потужністю, вибуховими речовинами та за своєю складністю і обсягами є значно легшими, ніж при видобутку руд.

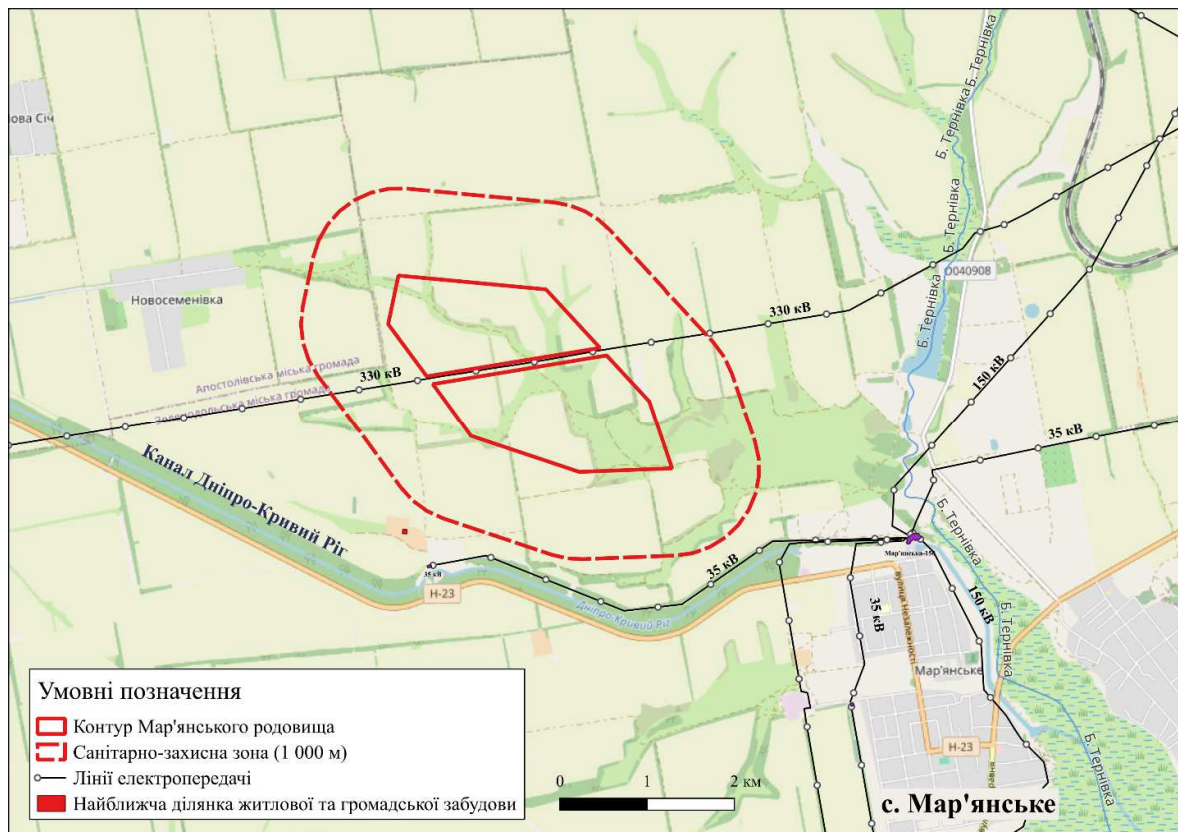
Необхідно зазначити, що окремо для підприємств з видобування нерудних корисних копалин вибуховим способом ДСП 173-96 не містить чітко визначеної величини СЗЗ. У документі не наведено конкретної норми для кар'єрів, де застосовуються масові вибухові роботи, які супроводжуються підвищеним рівнем.

Згідно п. 5.8. ДСП-173-96 у разі організації нових, не вивчених в санітарно-гігієнічному відношенні виробництва та технологічних процесів, а також будівництва (реконструкції) великих підприємств I та II класів небезпеки та їх комплексів, що можуть несприятливо впливати на навколишнє середовище та здоров'я населення, розміри санітарно-захисних зон слід встановлювати у кожному конкретному випадку з урахуванням даних про ступінь впливу на навколишнє середовище аналогічних об'єктів, які функціонують у державі та за її кордоном та відповідних розрахунків.

З огляду на те, що видобування вапняків на даному родовищі передбачається здійснювати вибуховим способом, прийнято рішення встановити санітарно-захисну зону у 1000 м, що в подальшому підтверджується розрахунками викидів забруднюючих речовин в атмосферне повітря та шумового навантаження.

Через відсутність окремо регламентованої норми для вибухового способу видобування та з урахуванням реального характеру впливів, встановлення СЗЗ у 1000 м є обґрунтованим і відповідає вимогам санітарного законодавства щодо забезпечення безпеки населення і довкілля.

Ситуаційний план Мар'янського родовища та проектної СЗЗ 1000м.



На площі, що знаходиться по обидві сторони ЛЕП 330 кВ на відстані більше 350 м від крайніх проводів, корисна копалина відпрацьовується з попереднім розпушуванням буропідричним способом.

На площі, що знаходиться на відстані менше 350 м від крайніх проводів ЛЕП 330 кВ, здійснюється механічне розпушування корисних копалин без застосування буропідричних робіт з використанням спеціального навісного обладнання для гідравлічного екскаватора (відророзпушувач (відроріпер), ковш-розпушувач, зуб-розпушувач) або бульдозера-розпушувача та ін.

Безпечну відстань, яка забезпечує збереження ЛЕП від пошкодження кусками породи, що розлітаються, попередньо прийнято рівною 350 м. В подальшому ця відстань має бути уточнена в проекті (паспорті) ведення підричних робіт з урахуванням конкретних умов відповідно до вимог р. XIII п. 1.12 НПАОП 0.00-1.66-13 «Правила безпеки під час поводження з вибуховими матеріалами промислового призначення».

Виробнича діяльність кар'єру пов'язана, насамперед, зі впливом на геологічне середовище, землі, водний і повітряний басейни, опосередковано – на рослинний і тваринний світ.

Не допускається використання для вирощування сільськогосподарських культур, пасовищ для худоби земель санітарно-захисної зони підприємств, що забруднюють навколишнє середовище високотоксичними речовинами та речовинами, що мають віддалену дію (солі важких металів, канцерогенні речовини, діоксини, радіоактивні речовини та ін.). Можливість сільськогосподарського використання земель санітарно-захисних зон, що не забруднюються вищепереліченими речовинами, необхідно визначати відповідно до законодавства.

В промислові райони, відділені від сельбищної території санітарно-захисною зоною шириною 1000 м і більше не слід включати підприємства харчової, медичної, легкої та інших видів промисловості, на продукцію яких і умови праці робітників можуть негативно впливати викиди виробництв високого класу шкідливості. Територія санітарно-захисної зони має бути розпланованою та упорядкованою.

Розміри санітарно-захисної зони можуть бути зменшені, коли в результаті розрахунків та лабораторних досліджень, проведених для району розташування проектного кар'єру, буде встановлено, що на межі житлової забудови та прирівняних до неї об'єктів концентрації шкідливих речовин у атмосферному повітрі, рівні шуму, вібрації, ультразвуку, електромагнітних та іонізуючих випромінювань, статичної електрики не перевищуватимуть гігієнічні нормативи.

Господарська діяльність, передбачена даним проектом, буде виявляти наступні впливи на навколишнє середовище:

- технологічні процеси розробки родовища супроводжуються пиловиділенням в процесі виконання виїмально-навантажувальних робіт, при укладанні гірської маси у відвал, при русі автотранспорту;
- при роботі машин і механізмів із двигунами внутрішнього згоряння виділяються шкідливі гази;
- працюючі механізми є джерелами шуму;
- порушується рельєф земної поверхні у вигляді кар'єрної виробки і відвалів розкривних порід.

При відпрацюванні родовища утворюються неорганізовані стаціонарні і пересувні джерела викидів забруднюючих речовин. Приземні концентрації забруднюючих речовин у повітрі на межі санітарно-захисної зони не мають перевищувати нормативно припустимих показників.

Состав атмосфери кар'єру повинен відповідати встановленим нормативам по вмісту основних складових частин повітря і шкідливих домішок (пил, газу), з урахуванням діючих норм і стандартів. Повітря робочої зони повинно вміщати за обсягом 20 % кисню і не більш 0,5 % вуглекислого газу; вміст інших шкідливих газів не повинен перевищувати величин, регламентованих НПАОП 0.00-1.24-10 «Правила охорони праці при розробці родовищ корисних копалин відкритим способом».

4.3 Встановлені обмеження у використанні земельних ділянок.

Обмеження у використанні земельних ділянок встановлюються з метою забезпечення екологічної, санітарної, культурної та безпекової стабільності, а також для виконання вимог законодавства. Ці обмеження включають охоронні зони, зони санітарної охорони, санітарно-захисні зони.

а) Санітарно-захисні зони. Створюються навколо проектно-виробничої території Мар'янського для зниження негативного впливу на здоров'я людини та навколишнє середовище. Територія санітарно-захисної зони має бути розпланованою та упорядкованою. Мінімальна площа озеленення санітарно-захисної зони від 300 до 1000 м – 50%, відповідно до п.5.4., 5.10., 5.13. ДСП №173-96 «Державні санітарні правила планування та забудови населених пунктів».

б) Охоронні зони. Створюються для захисту лінійних інженерних мереж, споруд інфраструктури, що мають суспільне значення. ОЗ ЛЕМ ЗЗ0ВЛ – 30м обабіч крайніх дротів.

в) Обмеження, що встановлюються законом. Обмеження щодо певних видів діяльності, наприклад, заборона будівництва у певних зонах, або обов'язки щодо дотримання природоохоронних вимог.

Відповідно до статті 110 ЗК України – обмеження прав на землю може бути встановлено на використання власником земельної ділянки або її частини. Під обмеженням прав на земельну ділянку слід розуміти покладений обов'язок на власника чи землекористувача земельної ділянки утримуватись від певних дій щодо даної земельної ділянки.

Відомості про обмеження у використанні земель зазначаються у схемах землеустрою і техніко-економічних обґрунтуваннях використання та охорони земель адміністративно-територіальних одиниць, проектах землеустрою щодо організації і встановлення меж території природно-заповідного фонду та іншого природоохоронного призначення, оздоровчого, рекреаційного, історико-культурного, лісгосподарського призначення, земель водного фонду та водоохоронних зон, обмежень у використанні земель та їх режимуютьовуючих об'єктів, проектах землеустрою, що забезпечують еколого-економічне обґрунтування сівозміни та впорядкування угідь, проектах землеустрою щодо відведення земельних ділянок, технічній документації із землеустрою щодо встановлення (відновлення) меж земельної ділянки в натурі (на місцевості), містобудівній документації, робочому проєкті землеустрою. Відомості про такі обмеження вносяться до Державного земельного кадастру.

5. ФУНКЦІОНАЛЬНЕ ЗОНУВАННЯ ТЕРИТОРІЇ ДЕТАЛЬНОГО ПЛАНУВАННЯ

Територія ДПТ знаходиться за межами населених пунктів, на момент виконання містобудівної документації за функціональним використанням відноситься переважно до земель сільськогосподарського призначення.

Проєктними пропозиціями передбачається в межах ділянок (північна і південна) Мар'янського родовища, а також зовнішніх відвалів зміна функціонального використання на землі промисловості. Вздовж проєктної технологічної дороги для перевезення вапняку на землі транспорту. Детальніше дивитись графічну частину проєкту.

Переважні види використання в межах території ДПТ:

- (території промислових підприємств) промислові підприємства I-V класів шкідливості відповідно до параметрів, визначених державними санітарними нормами ДСП-173;
- території сільськогосподарського призначення;
- будівлі та головні споруди систем інженерно-технічного обслуговування підприємства;

- озеленення спеціального призначення навколо території розробки Мар'янського родовища вапняків (виробничої території), відповідно до п.5.4., 5.10., 5.13. ДСП №173-96 «Державні санітарні правила планування та забудови населених пунктів».

Супутні види використання території ДПТ.

- Капітальні або модульні будиночки, приміщення обслуговуючого персоналу, чергового аварійного персоналу, охорони підприємства, КПП;
- адміністративно-побутові будівлі;
- виробничі будівлі навісу над устаткуванням прибудови до них, галереї, навісу;
- об'єкти, відповідно підготовлені майданчики складського призначення різного профілю;
- об'єкти технічного і інженерного забезпечення підприємства;
- зелені насадження спеціального призначення;
- розсадники рослин в межах ЗСС для озеленення промислових територій і санітарно-захисних зон навколо них;
- відкриті стоянки тимчасового збереження спецтехніки, автомобілів, майданчики тимчасового зберігання вантажних і легкових автомобілів, причепів;
- модульні станції технічного обслуговування спецавтомобілей, вантажного транспорту, причепів в межах виробничого майданчику підприємства;
- модульна АЗС (автозаправна станція) – компактний заправний пункт, що складається зі стандартних збірних модулів (резервуарів, насосів, систем фільтрації та безпеки) для зберігання та роздачі палива (переважно дизельного) не комерційної експлуатації;
- споруди комунальної та інженерної інфраструктури, необхідної для обслуговування даної зони;
- пожежні резервуари, водоїми, майданчики з твердим покриттям для машин ДСНС
- проїзди, дороги, розворотні майданчики;
- огорожені майданчики та споруди для тимчасового зберігання транспортних засобів;
- споруди сигналізації та зв'язку, щогли, ревуни, тощо;
- об'єкти і споруди, що призначені для охорони і сприяють безпеці об'єктів переважного виду використання території;
- огорожа проїздів виробничої території;
- інженерне устаткування та устрої, що забезпечують безпеку руху (турнікети, освітлення, світлофори, дорожні знаки, розмітка проїзної частини, транспортні перетини в одному рівні);
- інші дорожні споруди та обладнання, що забезпечують функціонування автомобільних доріг.

Схема 20, зменшена до формату А4. План функціонального зонування території.

Інвестор виконання ДПТ – ТОВ «МАР'ЯНСЬКИЙ КАР'ЄР» повинно виконувати особливі умови Спеціального дозволу на користування надрами № 6792 від 13.03.2024 р.:

- 1. Виконання умов Міністерства захисту довкілля та природних ресурсів України – лист від 18.10.2021 № 25/2–22/21898–21.
- 2. Провести процедуру оцінки впливу на довкілля відповідно до ЗУ «Про оцінку впливу на довкілля».
- 3. Заборона видобування корисних копалин, зазначених у дозволі, до закінчення процедури оцінки впливу на довкілля відповідно до ЗУ «Про оцінку впливу на довкілля».
- 4. Обов'язкове внесення змін до особливих умов дозволу з урахуванням результатів оцінки впливу на довкілля.
- 5. Своєчасна і в повному обсязі сплата обов'язкових платежів до Державного бюджету згідно з законодавством.
- 6. Дотримання вимог Проекту розробки родовища.
- 7. Виконання рекомендації протоколів ДКЗ України від 30.04.2013 № 2910 та від 25.10.2019 № 4945.
- 8. Щорічний радіаційний контроль за породами в кар'єрі та продукцією з них на відповідність вимогам НРБУ–97.
- 9. Щорічна звітність перед Державною службою геології та надр України згідно з формою 5–гр.

При розробці Мар'янського родовища підприємство повинно виконувати рекомендації ДКЗ користувачеві надр згідно з п. 3.9 Протоколу № 2910 від 30.04.2013 р.:

- проводити експлуатаційну розвідку;
 - контролювати якість вапняків та готової продукції;
 - у разі необхідності довивчити розкриті породи родовища в якості корисних копалин.
- Підприємство повинно виконувати рекомендації ДКЗ користувачеві надр згідно з п. 3.10 Протоколу № 4945 від 25.10.2019 р.:
- протягом 3 років після отримання спеціального дозволу на користування надрами опрацювати та подати на державну експертизу до ДКЗ матеріали детальної геолого-економічної оцінки запасів вапняків ділянки Центральна (північна і південна частини) Мар'янського родовища;
 - вивчити розкриті породи в межах ділянки Центральна (північна і південна частини) в якості корисних копалин;
 - до початку робіт з детальної розвідки ділянки родовища і видобувних робіт на родовищі отримати погодження, що передбачені законодавством;
 - провести технологічні дослідження вапняків як сировини для отримання портландцементного клінкеру;
 - контролювати якість корисної копалини і готової продукції;

- погодити розробку Центральної ділянки Мар'янського родовища в третьому поясі зони санітарної охорони каналу "Дніпро-Кривий Ріг";
- проводити маркшейдерський і геологічний контроль під час проведення видобувних робіт;
- під час проведення детальної геолого-економічної оцінки врахувати рекомендації, викладені в цьому протоколі і висновках експертів;
- продовжити техніко-економічні дослідження для розробки оптимального варіанту кондиції у складі техніко-економічного обґрунтування постійних кондицій для підрахунку запасів корисної копалини ділянки Центральна (північна і південна частини) Мар'янського родовища, що буде розроблене під час детальної геолого-економічної оцінки ділянки родовища відповідно до Положення про порядок розробки та обґрунтування кондицій на мінеральну сировину для підрахунку запасів твердих корисних копалин у надрах (затверджене наказом ДКЗ від 07.12.2005 № 300, зареєстроване в Міністерстві юстиції України 25 січня 2006 р. за № 65/11939).

Проводити систематичні спостереження (візуальні і інструментальні) за процесами зсування гірських порід, земної поверхні та основ споруд, об'єктами, розташованими на поверхні, в межах зон небезпечного впливу гірничих робіт проводяться маркшейдерською службою гірничого підприємства. Крім того організацію інструментальних спостережень, винос у натуру та закладання спостережних станцій, розроблення заходів щодо запобігання зсувним явищам на кар'єрі та відвалах виконуються відповідно до відомчих та галузевих нормативних документів.

6. ЗАБУДОВА ТЕРИТОРІЙ ТА ГОСПОДАРЬКА ДІЯЛЬНІСТЬ

6.1 Розміщення житлового фонду.

На момент розробки проекту в межах проектної території житлова забудова відсутня, її розміщення завданням не передбачено. Враховуючи напрямок планової діяльності проектного об'єкту та його потенційний шкідливий вплив на довкілля, функціональне призначення прилеглих територій також потребує уточнення.

6.2 Розміщення ділових центрів та інноваційних об'єктів.

Ділові центри та інноваційні об'єкти в межах території детального планування відсутні, проектними рішенням поточної містобудівної документації формування цих об'єктів не передбачається.

6.3 Розміщення виробничих об'єктів.

ТОВ «МАР'ЯНСЬКИЙ КАР'ЄР» має Спеціальний дозвіл Державної служби геології та надр України № 6792 від 13.03.2024 р. на користування надрами Мар'янського родовища (видобування вапняку, придатного як сировина для виробництва портландцементу).

Згідно зі Спеціальним дозволом № 6792 від 13.03.2024 р. станом на 01.01.2024 р. загальна кількість запасів вапняку Мар'янського родовища категорії А+В+С1 становить 132328 тис. т, у тому числі:

- категорії А – 10574 тис. т;

- категорії В – 17588 тис. т;

- категорії С1 – 104166 тис. т.

Ліцензійна площа Мар'янського родовища – 427,63 га, у тому числі:

- Північний кар'єр – 187,64 га;

- Південний кар'єр – 239,99 га.

Запаси корисних копалин Мар'янського родовища вапняків підраховані у ГЕО 2013 р. у контурі кар'єрів, що обґрунтовані ТЕО постійних кондицій.

За результатами геолого-економічної оцінки Протоколом ДКЗ України № 2910 від 30.04.2013 р. затверджені станом на 01.01.2013 р. балансові запаси вапняків Мар'янського родовища в кількості 132328 тис. т, у тому числі:

- Північний кар'єр – 54153 тис. т;

- Південний кар'єр – 78175 тис. т.

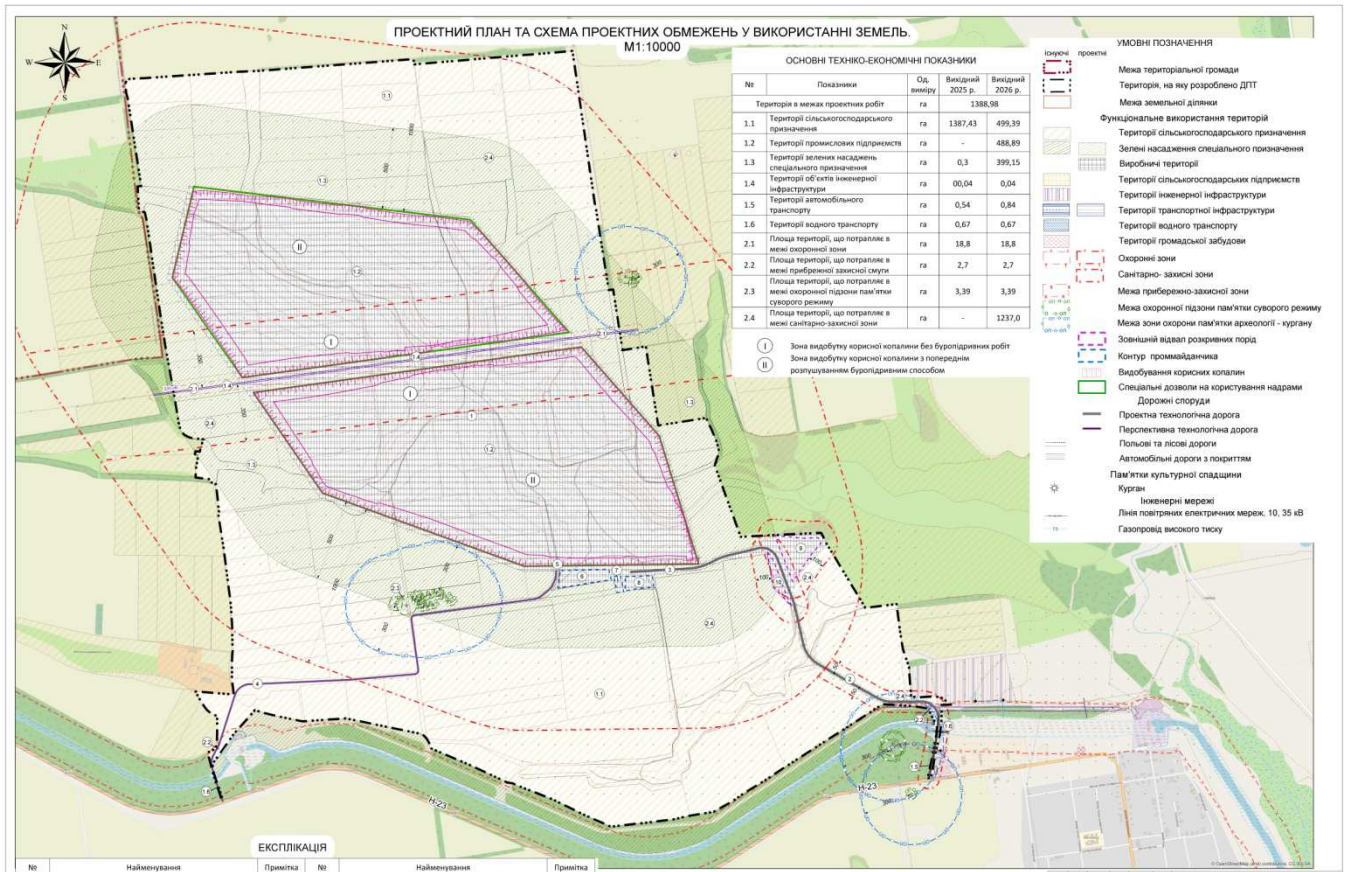
Спеціальним дозволом на користування надрами № 6792 від 13.03.2024 р. станом на 01.01.2024 р. встановлена загальна кількість запасів вапняку Мар'янського родовища – 132328 тис. т.

Продуктивність кар'єру по корисній копалині становить 2000 тис. т на рік без урахування втрат. Режим роботи кар'єру – цілорічний, двозмінний, з безперервним робочим тижнем, по 11 годин у зміну.

Система розробки родовища – транспортна з зовнішнім та переважно внутрішнім відвалоутворенням. Для вилучення розкритих порід і корисної копалини використовуються гідравлічні екскаватори з ковшем ємністю від 1,7 м³ до 3,5 м³.

Переробка та сортування корисної копалини здійснюється на майданчику для розміщення устаткування дробильно-сортувального комплексу. Корисна копалина транспортується з кар'єру автосамоскидами безпосередньо на майданчик для розміщення устаткування дробильно-сортувального комплексу. Для переробки та сортування вапняку використовується напівмобільний дробильно-сортувальний комплекс з електричним приводом, продуктивністю роторної дробарки 300 т/год залежно від фракції. Готова продукція фракції 0–40 мм переміщується до тимчасового складу. Надлишок готової продукції у тимчасовому складі транспортується автосамоскидами на постійний склад.

Схема 21, зменшена до формату А4. Проектний план та схема проектних обмежень у використанні земель поєднана з Планом функціонального зонування території.



Відповідно окремо розробленого робочого проекту в межах ДПТ передбачені.

- кар'єр Північний;
- кар'єр Південний;
- зовнішній відвал розкривних порід № 1;
- зовнішній відвал розкривних порід № 2;
- відвал ґрунтово-рослинного шару;
- проммайданчик;
- ділянка дробильно-сортувального комплексу (ДСК);
- склад корисної копалини;
- гідрозахисні споруди;
- автодорога;
- електричні мережі.

Конструкція борту кар'єру визначена по всьому периметру з урахуванням просторового розподілу корисної копалини, прийняті максимально припустимі параметри уступів кар'єру на момент погашення гірничих робіт, побудований проектний контур кар'єру на кінець відпрацювання запасів, відповідно робочого проекту.

Кінцевий контур кар'єру забезпечує відпрацювання балансових запасів Мар'янського родовища, затверджених Протоколом ДКЗ України № 2910 від 30.04.2013 р. Кінцевий контур побудовано без

внутрішнього відвалу розкритих порід. Для створення транспортної схеми при експлуатації кар'єру необхідний внутрішній відвал.

Безпечна відстань, яка забезпечує збереження ЛЕП від пошкодження кусками породи, що розлітаються, попередньо прийнята рівною 350 м. В подальшому ця відстань має бути уточнена в проекті (паспорті) ведення підрибних робіт з урахуванням конкретних умов відповідно до вимог р. XIII п. 1.12 НПАОП 0.00-1.66-13 «Правила безпеки під час поводження з вибуховими матеріалами промислового призначення».

На площі, що знаходиться по обидві сторони ЛЕП 330 кВ на відстані більше 350 м від крайніх проводів, корисна копалина відпрацьовується з попереднім розпушуванням буропідрибним способом.

На площі, що знаходиться на відстані менше 350 м від крайніх проводів ЛЕП 330 кВ, здійснюється механічне розпушування корисних копалин без застосування буропідрибних робіт з використанням спеціального навісного обладнання для гідравлічного екскаватора (відророзпушувач (відроріпер), ковш-розпушувач, зуб-розпушувач) або бульдозера-розпушувача та ін.

Відвальне господарство.

Розкриті породи, які виїмаються під час розкриття Південного кар'єру розміщуються у зовнішніх відвалах. Розкриті породи, відпрацьовані в процесі ведення гірничих робіт при експлуатації Південного кар'єру, відсипаються у внутрішні відвали у виробленому просторі Південного кар'єру. Розкриті породи в процесі ведення гірничих робіт при експлуатації Північного кар'єру відсипаються спочатку у внутрішній відвал у виробленому просторі Південного кар'єру, потім – у виробленому просторі Північного кар'єру.

Транспортування розкритих порід і корисної копалини передбачається здійснювати автосамоскидами вантажністю 25-45 т або зчленованими автосамоскидами вантажністю 30-40 т.

Розкриті породи, які виїмаються під час розкриття запасів Південного кар'єру, транспортуються на зовнішні відвали. Ґрунтово-рослинний шар складається у відвал ҐРШ на південному борту Південного кар'єру. Розкриті породи, які виїмаються під час розкриття запасів Північного кар'єру, транспортуються у вироблений простір Південного кар'єру. Ґрунтово-рослинний шар також складається у відвал ҐРШ або використовується для рекультивзації.

Складування корисної копалини передбачене на прикар'єрному складі місткістю 70 тис. т.

Обслуговування і ремонт гірничо-транспортного устаткування передбачається виконувати в межах промайданчику підприємства.

Передбачено автомобільну дорогу від автошляху Н-23 до проектного південної частини родовища повз запланований майданчик зовнішнього відвалу утворення, для цього розроблено схему організації дорожнього руху.

Окремим робочим проектом "Промислова розробка (видобуток корисних копалин відкритим способом) Мар'янського родовища вапняків, територія Зеленодольської міської об'єднаної територіальної громади Криворізького району Дніпропетровської області (нове дудівництво)" 2025р. ПП "Базальт" розроблені для (Інвестора ДПТ) - ТОВ «МАР'ЯНСЬКИЙ КАР'ЄР» заходи захисту кар'єру і задоїв від затоплення

поверхневими та підземними водами, передбачені водовідлив кар'єрних вод. Передбачене виконання гірничотехнічної і біологічної рекультивації земель, порушених гірничими роботами. Природоохоронні заходи, передбачені даним проектом, забезпечують виконання вимог законодавчих і нормативних документів з охорони навколишнього природного середовища.

Кар'єрна вода збирається в зумпф-відстійник. Після освітління і очищення від зважених часток в зумпфі-відстійнику кар'єрні води частково використовуються для технологічних потреб, в основному, для пилопризнічення на кар'єрних дорогах і на робочих майданчиках, решта води відкачується на поверхню за межі кар'єрного поля, звідки самопливом по трубопроводу вода скидається в балку. Водовипуски закріплюються двошаровими кам'яними накладами.

Для відводу поверхневих вод з прилеглих до кар'єру територій уздовж межі кар'єру по поверхні передбачено нагірні канави. Водовипуски закріплюються двошаровими кам'яними накладами.

У процесі відпрацювання родовища вирішуються питання охорони природи, пов'язані з раціональним використанням земель, запобіганням забруднення водного і повітряного середовищ, запобіганням розвитку водної і вітрової ерозії, рекультивацією порушених земель.

Планована діяльність з розробки кар'єру не приведе до погіршення умов життєдіяльності місцевого населення, вона має народно-господарське, соціально-економічне значення, створює робочі місця, сприяє розвитку інфраструктури району.

Залишкові впливи відпрацювання родовища на навколишнє середовище будуть виражені в зміні рельєфу території, зайнятої кар'єром і відвалами, і, як наслідок, небезпекою розвитку процесів водної ерозії. Запобігання останніх забезпечується проведенням рекультивації.

Розкривні породи кар'єру у повному обсязі розміщуються у відвалах і використовуються для рекультивації земель, порушених гірничими роботами.

Конкретні параметри проєктованих об'єктів (будівель, споруд) у випадку їх відхилення від рішення ДПТ, що стосується можливості уточнення контуру забудови, благоустрою, компотного розміщення супутніх споруд, визначається на наступних етапах при отриманні містобудівних умов з відповідною ув'язкою з рішеннями ДП.

Транспортний зв'язок розкривних і видобувних уступів з відвалом здійснюється по транспортних бермах робочих горизонтів і насипах з розкривних порід.

Дорожні проїзди виконуються в вигляді профільованих і укочених ґрунтових доріг. Профілювальні роботи виконуються бульдозером. Берма бульдозерного відвалу повинна мати по всьому фронту розвантажувальну поперечний ухил не меншій ЗП від дрівки укусу в глибину відвалу.

Рух самоскидів по автодорогах і на відвали повинен регулюватися стандартними знаками відповідного значення.

Буропідривні роботи виконує спеціалізована підрядна організація, яка проводить в кар'єрі буріння та підривання розкритих запасів понтичних і сарматських вапняків відповідно до типового проекту і паспорту підривного блоку.

Типовий проект складений на підставі НПАОП 0.00-1.66-13 «Правила безпеки під час поводження з вибуховими матеріалами промислового призначення», НПАОП 0.00-1.67-13 «Технічні правила ведення вибухових робіт на денній поверхні», НПАОП 0.00-1.24-10 «Правила охорони праці при розробці родовищ корисних копалин відкритим способом» та інших діючих нормативних документів, новітніх досліджень і результатів промислових вибухів.

Типовий проект визначає параметри, техніку, технологію й організацію бурових і підривних робіт, безпечні відстані під час ведення підривних робіт.

Радіус небезпечної зони по розльоту уламків породи повинен бути розрахований відповідно до вимог п. 1.1 розділу XIII НПАОП 0.00-1.66-13 «Правила безпеки під час поводження з вибуховими матеріалами промислового призначення» в типовому проекті на проведення вибухових робіт.

Відстань, безпечна по дії ударної повітряної хвилі на будівлі і споруди при підриванні свердловинних зарядів, сейсмічно безпечні відстані для будівель і споруд за умов підривання блоку рядами розосереджених свердловинних зарядів також повинні бути визначені в типовому проекті на проведення вибухових робіт.

На кожний масовий вибух складається «Проект масового вибуху», розроблений на основі типового проекту.

Геологічна будова родовища. Загальні дані (стисла інформація).

В підшві сарматських відкладів залягають сіро-зелені щільні сланцюваті глини, максимальна потужність яких досягає 4,8м. Глини мають витримане площинне поширення в межах ділянки і виповнюють понижені місця в поверхні кристалічного фундаменту на північному заході.

Поклад вапняків сарматського віку є найбільш витриманим в межах ділянки родовища і охоплює всю його територію. Виходи тіла вапняків на денну поверхню простежуються по численних відслоненнях на схилах балок.

Стратиграфічно вище залягає товща білих та світло-сірих з жовтуватим відтінком оолітових вапняків. Контакт їх з вищеописаними глинами чіткий. Вапняки складені оолітами, рідше псевдооолітами, дрібнозернистими агрегатами кальциту з уламками та цілими черепашками брахіопод, форамініфер та пелецепод. Еластичний матеріал в вапняках присутній в невеликій кількості (до 10 %) і представлений у вигляді зерен кварцу та плагіоклазу. Черепашки та їх уламки присутні в товщі оолітових вапняків в підпорядкованій кількості та розташовуються, в основному, рівномірно по всій потужності пласта.

Підшва тіла вапняків залягає під більш крутим кутом і, відповідно, зростає потужність самого тіла з 10-12 м до 22-23 м, в середньому 15 м, проте балці "Березнеговата" потужність покладу зменшується до 0,5м. завдяки ерозії.

Проявів внутрішнього і зовнішнього карсту вапняків покладу не зафіксовано.

За палеонтологічними даними, товща глин та вапняків, відноситься до середнього сармату. В долинах балок та на нижніх частинах схилів вони відсутні, а максимальне їх поширення фіксується свердловинами в межах сучасних вододілів.

В верхній частині пласта, особливо на схилах балок, в результаті впливу поверхневих вод, переважають плитчасті, між плитками порушені. По руслах балок Березнеговата та Березнева понтичні вапняки відсутні через інтенсивні ерозійні процеси, на схилах потужність їх зростає в напрямку вододілу. Середня їх потужність по родовищу 4,5 м.

Грунтово-рослинний шар, потужність коливається від 0,0-0,1 м в днищі балки до 0,4-0,5 м на самих віддалених від балок схилах.

Протоколом ДКЗ України № 2910 від 30.04.2013 р. за складністю геологічної будови згідно з Класифікацією запасів і ресурсів корисних копалин державного фонду надр» Мар'янське родовище вапняків віднесене до родовищ простої геологічної будови (1 група).

Протоколом ДКЗ України № 4945 від 25.10.2019 р. за складністю геологічної будови згідно з Класифікацією запасів і ресурсів корисних копалин державного фонду надр» ділянка Центральна (північна і південна частини) Мар'янського родовища віднесена до родовищ (ділянок) складної геологічної будови (2 група).

Радіаційно-гігієнічна оцінка порід родовища

Ефективна сумарна питома активність природних радіонуклідів порід родовища менше 370 Бк/кг. Згідно з вимогами ДБН В. 1.4-1.01-97 корисна копалина і розкривні породи родовища за радіоактивністю відносяться до 1 класу і можуть використовуватись для всіх видів будівництва без обмежень.

Супутні корисні копалини відсутні.

Червоно-бурі глини і суглинки Мар'янського родовища не рекомендовані в якості сировинного компоненту, придатного для отримання високоякісного портландцементного клінкеру. Суглинки і червоно-бурі глини віднесені до розкривних порід. Розкривні породи родовища використовуються для рекультивациі порушених земель.

Живлення слабководносного горизонту здійснюється за рахунок фільтрації атмосферних опадів в місцях неглибокого залягання неогенових відкладів, фільтраційних втрат з поверхневих водоїмищ. Рух підземних вод відбувається з північного заходу на південний схід (у бік Каховського водосховища), із вододільних ділянок до долин великих балок.

Таким чином, розкриті свердловинами кайнозойські відклади у межах родовища характеризуються низькими водно-фільтраційними властивостями, слабкою водозбагаченістю і не містять значних обсягів підземних вод.

Гірничо-видобувні роботи до абсолютної відмітки +33,0 м будуть здійснюватися, практично, в безводних породах. В подальшому, з розвитком видобувних робіт на глибину необхідно передбачити водовідведення підземних і атмосферних вод з кар'єру.

В цілому, гідрогеологічні умови Мар'янського родовища вапняків є сприятливими для розробки його відкритим способом.

Мар'янське родовище визнане підготовленим для промислової розробки.

6.4 Збереження традиційного середовища.

Відомостей щодо наявних видимих чи невидимих об'єктів культурної спадщини на території Мар'янського родовища від Замовника розроблення ДПТ у складі вихідних даних не надходило. Втім, згідно копії бланку від (ДОЦОІКЦ) – Дніпропетровського обласного центру з охорони історико-культурних цінностей, щодо наявності об'єктів культурної спадщини на території розробки Мар'янського родовища вапняків, територія розробки родовища передбуває в безпосередній близькості від пам'ятки археології місцевого значення, які включені до Державного реєстру нерухомих пам'яток України наказом Міністерства культури України від 30.05.2013 № 468.

Тільки за результатом археологічного обстеження території може бути підготовлена інформація стосовно наявності/відсутності об'єктів культурної спадщини.

З метою захисту пам'яток від несприятливих антропогенних впливів встановлюються зони охорони пам'яток, які є територіями, де регламентується господарська та будівельна діяльність для збереження історичних об'єктів та їхнього середовища. Ці зони можуть включати охоронні зони, зони регулювання забудови, зони охоронюваного ландшафту та зони охорони археологічного культурного шару, забезпечуючи збереження історичної цінності пам'яток та їхнього оточення.

Стаття 54 Земельного кодексу України встановлює, що навколо історико-культурних заповідників та інших об'єктів культурної спадщини встановлюються охоронні зони, в яких забороняється діяльність, що може негативно вплинути на збереження цих пам'яток та дотримання режиму їх використання, що є мірою захисту від антропогенного впливу.

Для пам'яток які знаходяться неподалік проєктного родовища вапняку не розроблено науково – проєктну документацію з визначенням меж території та зон охорони, тому застосовується норма Закону України “Про охорону культурної спадщини”.

Межа території пам'ятки археології – кургану за межами населених пунктів встановлюється 300м навколо пам'ятки.

Згідно ст.37 ЗУ «Про охорону культурної спадщини», в зоні розташування курганів будівельні та інші роботи, що можуть призвести до руйнування, знищення чи пошкодження об'єктів культурної спадщини, проводяться тільки після повного дослідження цих об'єктів за рахунок коштів замовників зазначених робіт.

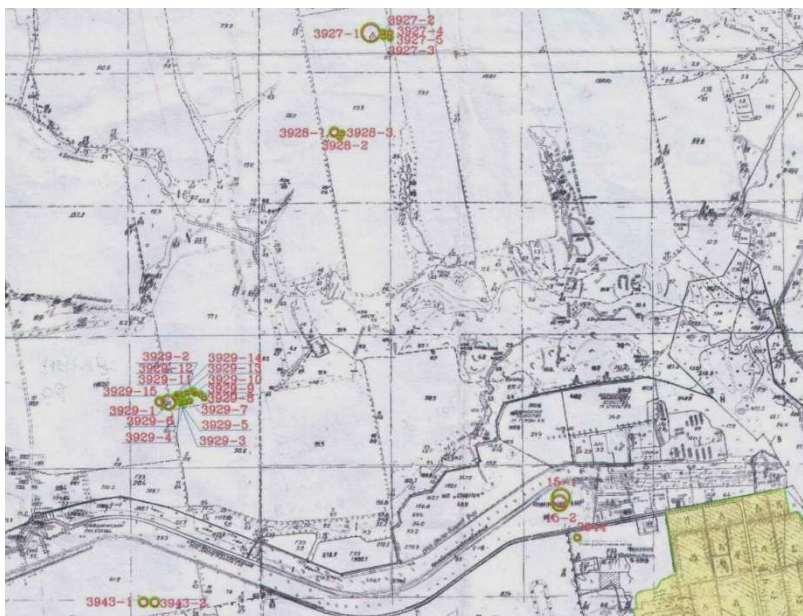
Під час проведення будь-яких земляних робіт можуть бути виявлені ознаки наявності археологічних пам'яток (уламки посуду, кістки, знаряддя, праці, зброя та ін.) на території проєктування. Тоді, згідно зі

ст. 36 Закону України «Про охорону культурної спадщини», виконавець робіт зобов'язаний зупинити їхнє подальше ведення і протягом однієї доби повідомити про це орган охорони культурної спадщини для забезпечення відповідних заходів для вивчення та фіксації археологічних об'єктів, нанесення на карти та визначення їх охоронних зон.

Згідно зі ст. 37 Закону України «Про охорону культурної спадщини» роботи на щойно виявлених об'єктах культурної спадщини здійснюються за наявності письмового дозволу відповідного органу охорони культурної спадщини на підставі погодженої з ним науково-проектної документації.

Згідно зі ст. 19 Закону України «Про охорону археологічної спадщини» юридичні і фізичні особи, у користуванні або володінні яких перебувають археологічні об'єкти, зобов'язані негайно інформувати про нововиявлені об'єкти або предмети в межах території, яку вони використовують для своєї діяльності.

Схема 22. Викопіювання з плану розміщення пам'яток, технічної документації по визначенню та координуванню центрів пам'яток археології в районі розроблення ДП.



6.5 Режими регулювання забудови.

Блакитні лінії – це лінії обмеження висоти та силуету висотної забудови, спрямовані на регулювання естетичних та історико-містобудівних якостей забудови.

Дане обмеження проєктованої забудови не стосується.

Жовті лінії – межі максимально можливого розповсюдження завалів житлової та громадської забудови, промислових, складських будівель, розміщених уздовж магістральних вулиць сталого функціонування у разі виникнення надзвичайних ситуацій у мирний час та в особливий період.

Дане обмеження проєктованої забудови не стосується.

Зелена лінія – лінії, що визначають межі зелених насаджень загального користування та інших озелених територій населених пунктів (існуючих та проєктних, що резервуються) та встановлюють

обмеження щодо розміщення об'єктів в їх межах відповідно до законодавства та нормативних документів.

Відповідно до схеми ключових територій регіональної екомережі Дніпропетровської області територія ДП частково розташована в межах західної частини проектної ключової території регіонального значення "Мар'янський" в середній частині балки Березнеговата.

7. ОБСЛУГОВУВАННЯ НАСЕЛЕННЯ

Територія проектування розташована за межами сельдищної зони. Існуючі заклади повсякденного і періодичного обслуговування розташовані за межами ДПТ. Об'єкти епізодичного обслуговування населення, які забезпечують форми нестандартного обслуговування знаходяться в районному та обласному центрі.

Для обігріву і укриття робітників у непогоду проммайданчик оснащений санітарно-побутовими приміщеннями модульного типу. На проммайданчику розміщені: два-чотири мобільних будинки (блок-контора і побутовий блок), встановлені на полозках, туалет з водонепроникним вигребом. Проммайданчик обладнано двома пожежними щитами з необхідним інвентарем, бочкою з водою та ящиком з піском.

Медичне обслуговування робітників кар'єрів здійснюється близько розташованими медичними установами згідно з договором між підприємством і медичною установою. Підприємство забезпечене черговою автомашиною, яка може бути використана для доставки потерпілих для надання медичної допомоги.

Організація робіт із запобігання і зменшення рівнів шуму на робочих місцях і навколишньої території здійснюється відповідно до ДСН 3.3.6.037-99 "Санітарні норми виробничого шуму, ультразвуку та інфразвуку" та інших нормативних документів.

Джерелами шуму в кар'єрі є автосамоскиди, екскаватори, бульдозери, господарська і обслуговуюча техніка і інше устаткування, що періодично працює в кар'єрі.

Шум у кар'єрі класифікується як широкосмуговий, неперервний, який коливається в часі і залежить безпосередньо від періодично працюючого в кар'єрі устаткування протягом зміни. За тимчасовими показниками шум характеризується як неперервний, переривчастий, імпульсні прояви шуму відсутні.

Вплив шумів і вібрацій у кар'єрі будуть зазнавати машиністи основних видобувних, навантажувальних і транспортних механізмів. Рівень шуму і вібрацій гірничотранспортного устаткування визначений при його виготовленні і відповідає встановленим санітарним нормам.

8. ТРАНСПОРТНА МОБІЛЬНІСТЬ ТА ІНФРАСТРУКТУРА

8.1 Транспортні зв'язки та транспортний попит.

Дороги, вулиці, проїзди з відповідним рівнем благоустрою в межах території ДПТ на момент розроблення містобудівної документації відсутні. Транспортний попит ґрунтується на потребі організації проєктної технологічної дороги до об'єкту проєктування.

8.2 Організація зовнішнього транспортного сполучення.

Авіаційне сполучення в Україні відсутнє через воєнний стан. Аеропорти та злітні смуги районного та обласного центру пошкоджені внаслідок бомбардування країною агресором. Пасажирські перевезення залізничним та міжміським автомобільним транспортом здійснюється через вокзали.

Залізнична лінія, що з'єднує між собою такі промислові центри як Кривий Ріг, Нікополь та Запоріжжя, проходить в 4,4 км на північ від родовища. Найближча залізнична станція Тік розташована в 6,5 км на північний-схід від меж родовища. Проектними пропозиціями не заплановано створення зв'язків з існуючою лінією.

Зовнішнє сполучення Зеленодольської міської територіальної громади у Криворізькому районі та об'єкту проєктування забезпечується завдяки найближчій дороги з твердим покриттям – автомобільного шляху національного значення (Н-23).

Схемою транспортної мобільності та інфраструктури передбачається влаштування технологічної дороги з південно-східного боку ДПТ. В перспективі ділянка дороги мусить бути облаштована відповідними знаками та покажчиками, які забезпечують чітку та надійну орієнтацію водіїв. Крім того на перспективу передбачається додаткова технологічна дорога на випадок форс-мажорних обставин (перекриття головної дороги) з південно-західного боку ДПТ.

8.3 Дорожньо-транспортна інфраструктура.

В межах проєктного об'єкту на даний час відсутні об'єкти транспортної інфраструктури. Лінійні об'єкти транспортної інфраструктури загального користування, транспортних споруд та комплексів розташовано за межами розроблення ДПТ.

Технологічні автомобільні дороги поділяються на постійні і тимчасові. Автодороги, розташовані на уступах кар'єру, з терміном служби до 1 року віднесені до тимчасових, інші – до постійних. Внутрішні автодороги запроектовані в ув'язці з технологічними вимогами роботи автотранспортних механізмів, задіяних на розкривних, добувних роботах, відвалоутворенні, при виконанні робіт з рекультивації. На розкривних і добувних роботах технологічні автодороги прийняті з односхилим поперечним профілем, шириною проїзної частини 7,5 м (для рекомендованих автомобілів) і узбіччями по 1,5 м. Внутрішні дороги запроектовані в ув'язці з технологічними вимогами роботи автотранспортних механізмів, задіяних на розкривних, добувних роботах, відвалоутворенні, при виконанні робіт з рекультивації.

Для запобігання скочування автомобілів під укіс улаштовується озгороджувальний вал, висота якого становить не менш 1/3 діаметра колеса автомобілів, що експлуатуються, вантажністю до 100 т.

Для улаштування, ремонтів і утримання внутрішніх автодоріг передбачається використання бульдозера, автогрейдера і екскаватора.

Автодороги повинні підлягати періодичній інструментальній перевірці на відповідність їх проекту. Порядок і строки перевірок встановлюються керівництвом підприємства. Для контролю стану автодоріг на кар'єрі слід мати нанесену на план гірничих робіт схему транспортних комунікацій, яка повинна щомісяця поповнюватися. На уступах проїзна частина дороги повинна бути обгороджена від призми обвалу земляним валом висотою не менш 1 м. Рух на дорогах кар'єру повинний регулюватися стандартними знаками, передбаченими «Правилами дорожнього руху».

Для транспортування розкритих порід і корисної копалини використовуються автосамоскиди вантажністю 25–45 т. Режим роботи автотранспорту – цілорічний, при безперервному робочому тижні, двозмінний.

Рух спецтехніки, вантажного транспорту в ході експлуатації родовища існуючими магістральними і житловими вулицями населених пунктів громади проектними рішеннями не передбачається.

8.4 Організація громадського транспорту.

Найближча зупинка громадського транспорту знаходиться у 2,5 км від території детального планування. Забезпечення доступу до проектного об'єкту громадським транспортом не потребується.

Ділянки родовища розташовані за межами населених пунктів. Фактична відстань від Н-23 до родовища близько 2 км. Під'їзд до проммайданчику в межах ДПТ передбачений власним автотранспортом від автошляху Н-23, проектною технологічною дорогою до проектних стоянок поблизу родовища або автотранспортом підприємства за умови організованого перевезення працівників підприємства, яке оформлюється наказом (розпорядженням) керівника, де вказуються відповідальні особи, маршрути від населених пунктів, графіки та закріплюється документально в колективному чи трудовому договорі.

8.5 Організація пішохідних зв'язків та велосипедної інфраструктури.

Зовнішнє сполучення населених пунктів Зеленодольської міської територіальної громади у Криворізькому районі здійснюється автобусними приміськими маршрутами по існуючій дорозі загального користування (Н-23).

Детальним планом розглядається територія, яка розташована за межами населених пунктів. Територія детального планування знаходиться поза межами пішохідної доступності до основних місць розселення. Організація пішохідних зв'язків та велосипедної інфраструктури виробничої території з автошляхом на даному етапі не розглядалась завданням на розроблення містобудівної документації зважаючи на віддаленість території.

8.6 Організація паркувального простору.

Зупинка власного транспорту (паркувальний майданчик для робітників) проєктними пропозиціями передбачається в межах проєктного проммайданчику поблизу проєктного розміщення модульних будиночків. Власнику (забудовнику) слід передбачити машино-місця для маломобільних груп населення людей з інвалідністю. Більш детальноше питання організації паркувального простору буде вирішено на наступних етапах проєктування.

9. ІНЖЕНЕРНЕ ЗАБЕЗПЕЧЕННЯ ТЕРИТОРІЇ, ТРУБОПРОВІДНИЙ ТРАНСПОРТ ТА ТЕЛЕКОМУНІКАЦІЇ

Будівництво інженерних споруд та мереж здійснюється згідно спеціалізованих проєктів, об'єм водоспоживання-водовідведення, електроспоживання визначається технологічними потребами на наступних етапах проєктування.

Інженерно-технічні об'єкти, споруди, комунікації, які забезпечують реалізацію переважних і допустимих видів використання окремих земельних ділянок (електропостачання, водопостачання) є також дозволеними, за умови їх відповідності будівельним нормам, правилам і стандартам.

В межах території детального планування мережі та споруди систем водопостачання та водовідведення відсутні

Водопостачання. Напірні мережі водопостачання у кар'єрі відсутні. Водоспоживання включає забезпечення трудящих водою питної якості і забезпечення водою для технологічних потреб – поливання доріг і зрошення майданчиків і укосів ярусів відвалу. Працюючі в кар'єрі люди забезпечуються питною водою, яка підвозиться господарським транспортом. Доставка води здійснюється поливомийною машиною. Мобільні будинки оснащені системою господарсько-питного водопроводу, призначеної для подачі води до умивальників.

Для технічних цілей використовується кар'єрна вода проводиться за рахунок ґрунтових вод і атмосферних опадів, що накопичуються в зумпф кар'єру.

Водовідведення. Господарсько-побутова каналізація проєктними пропозиціями передбачена децентралізована. Вбиральні для робітників передбачаються модульного типу (біотуалет). Побутові стоки збираються у водонепроникний вигріб і в міру необхідності вивозяться на очисні споруди.

Скидання господарсько-побутових стоків у поверхневі водні об'єкти відсутнє.

Електропостачання. В існуючому стані територія детального планування не забезпечена електропостачанням. Передбачається від КТП 10/0,4. Після отримання ТУ щодо можливості підключення до зовнішніх мереж буде вирішено остаточний варіант прокладення КЛ10кВ від ЛЕМ до проєктої КТП. Внутрішні електромережі будівель виконуються за окремим робочим проєктом. В цілому освітлення приміщень повинно бути передбачене природне – бокове та штучне верхнє в вечірній час. Мусять бути передбачені в робочих проєктах заходи щодо енергозбереження.

Захисне заземлення. Всі металеві не струмопровідні частини електрообладнання підлягають зануленню шляхом приєднання до нульового проводу мережі, відповідно до окремих робочих проєктів, а також встановлення системи блискавкозахисту.

Газозабезпечення – не передбачено. Потреба у газопостачанні проєктного об'єкту відсутня.

Централізоване теплопостачання – не передбачається.

Опалення – масляними електричними або настінними обігрівачами.

Вентиляція модульних будинків – природна, через вікна, що відкриваються, і примусова каналними вентиляторами.

Телефонізація від наявних мобільних операторів. На проєктній території та прилеглих ділянках веж мобільного зв'язку немає. Будівництво базових станцій та веж мобільного зв'язку не передбачено завданням на проєктування.

Санітарне очищення. Побутові відходи плануються вивозити спеціалізованим автотранспортом згідно відповідної угоди із спеціалізованою організацією на офіційне місце їх утилізації від проєктного майданчику з твердим покриттям передбаченого для розміщення модульних контейнерів ТПВ.

При здійсненні діяльності запровадити роздільне збирання відходів. Слід максимально використовувати відходи як вторинну сировину.

Будівельні та промислові відходи слід збирати на окремому майданчику з твердим покриттям в великогабаритні контейнери. При робочому проєктуванні в технологічних процесах передбачити використання вторинних ресурсів, оборотних циклів речовин та енергії, мінімізацію утворення відходів.

Система протипожежного захисту повинна забезпечувати автоматичне відключення окремих елементів електромереж при виникненні коротких замикань. Локальні міні-пожежі слід гасити спеціальними пересувними установками з вуглекислотним вогнегасниками, які можливо зберігати під дашком, поруч з місцем встановлення пожежних щитів в межах проммайданчику.

Проєктними рішеннями забезпечується можливість вільного проїзду пожежних машин до проммайданчику і проєктної забудови.

Обов'язки підприємства по забезпеченню пожежної безпеки передбачені Кодексом цивільного захисту України. При їх виконанні підприємство керується НАПБ А.01.001.-2014 «Правила пожежної безпеки в Україні» і аналогічними галузевими документами. Контроль за належним виконанням підприємствами вимог пожежної безпеки здійснюють державні інспектори пожежного нагляду.

Пожежна безпека при веденні робіт на кар'єрі забезпечується виконанням вимог Кодексу цивільного захисту України, НАПБ А.01.001-2014 «Правила пожежної безпеки в Україні», ДБН В.1.1.7-2016 «Пожежна безпека об'єктів будівництва». Виконання вимог передбачає проведення організаційних, технічних та інших заходів, спрямованих на запобігання пожеж, забезпечення безпеки людей, зниження можливих матеріальних втрат і зменшення негативних екологічних наслідків у випадку їх виникнення, створення умов для швидкого виклику пожежних підрозділів і успішного гасіння пожеж.

У якості палива для екскаваторів, бульдозерів і автосамоскидів використовується дизельне паливо. При експлуатації кар'єру бульдозери і інша техніка будуть забезпечуватися пально-мастильними матеріалами за допомогою автозаправника на спеціально підготованому місці, де враховані токсичність і пожежо-вибухонебезпечність ПММ.

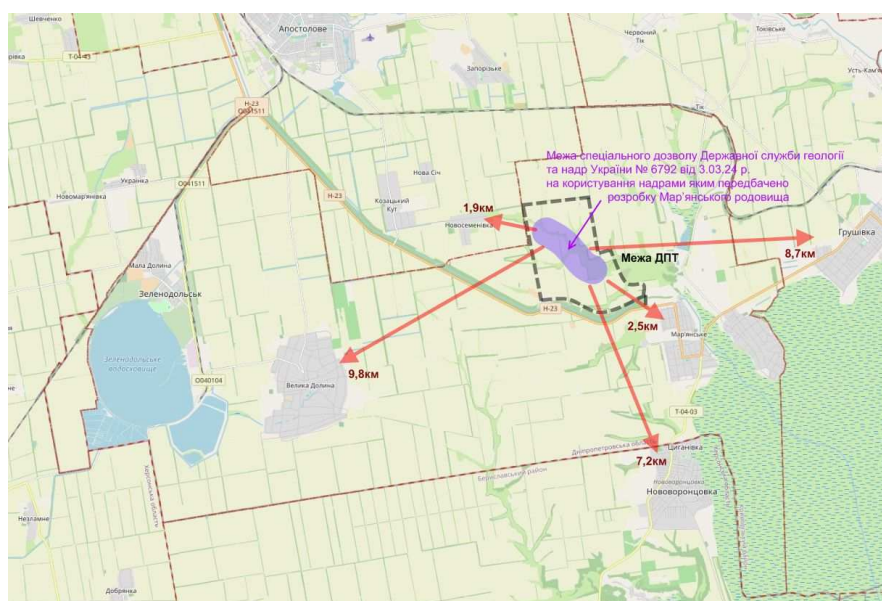
Забезпечення пожежної безпеки полягає в наступному:

- дотримання працівниками підприємства вимог і правил пожежної безпеки;
- оснащення екскаваторів, бульдозерів, автосамоскидів і іншої техніки вогнегасниками;
- утримання засобів протипожежного захисту, пожежної техніки в справному стані;
- здійснення контролю дотримання нормативних актів з пожежної безпеки, які діють на підприємстві;
- при гасінні виниклих пожеж забір води для засобів пожежогасіння проводиться з ємностей, встановлених на проммайданчику кар'єру, із зумпфів кар'єру;
- для гасіння виниклих пожеж передбачається можливе використання поливотійної машини.

Інженерно-технічні заходи цивільного захисту.

Відповідно до Р.7 "Склад та зміст детального плану території" (табл. 7.2) ДБН Б.1.1-14:2021, у переліку графічних матеріалів, які входять до складу Детального плану території, який розробляється за межами населеного пункту не включено креслення щодо інженерно-технічних заходів цивільного захисту (цивільної оборони). Згідно завдання на розробку детального плану території розділ з цивільної оборони не вимагається. Заходи з цивільної оборони можуть розроблятися на подальших стадіях проектування після затвердження ДП, окремим проектом за окремим завданням.

Територія проектування розташована в північно-східній частині Зеленодольської міської територіальної громади у Криворізькому районі Дніпропетровської області за межами населених пунктів.



В цілому територія ДП розташована у межах зон:

- можливого сильного радіоактивного забруднення, що визначена для Запорізької АЕС;

- можливого хімічного забруднення у разі аварії на залізничному (перевозка ХНР до 60т) та автомобільному транспорті (перевозка ХНР до 20т) автошляхом Н-23.
- сейсмічність складає 6 балів.

Ширина проєктної технологічної дороги від автшляху Н-23 до проєктного родовища вапняку і проєктного проммайданчику забезпечує можливість вільного проїзду транспорту до них.

На підставі розрахунків по визначенню безпечних відстаней, досвіду роботи і для забезпечення безпеки по розлітанню шматків породи і ударної повітряної хвилі, приймається в робочому проєкті:

- радіус небезпечної зони для людей – 350м.
- радіус небезпечної зони для обладнання – 150м.
- радіус небезпечної зони для людей при подрібненні негабариту за ради зручності приймаємо рівною небезпечній зоні при виробництві масових вибухів – 350м.

Необхідно зазначити, що окремо для підприємств з видобування нерудних корисних копалин вибуховим способом ДСП 173-96 не містить чітко визначеної величини СЗЗ. У документі не наведено конкретної норми для кар'єрів, де застосовуються масові вибухові роботи, які супроводжуються підвищеним рівнем.

Згідно п. 5.8. ДСП-173-96 у разі організації нових, не вивчених в санітарно-гігієнічному відношенні виробництва та технологічних процесів, а також будівництва (реконструкції) великих підприємств I та II класів небезпеки та їх комплексів, що можуть несприятливо впливати на навколишнє середовище та здоров'я населення, розміри санітарно-захисних зон слід встановлювати у кожному конкретному випадку з урахуванням даних про ступінь впливу на навколишнє середовище аналогічних об'єктів, які функціонують у державі та за її кордоном та відповідних розрахунків.

З огляду на те, що видобування вапняків на даному родовищі передбачається здійснювати вибуховим способом, прийнято рішення встановити санітарно-захисну зону у 1000 м, що в подальшому підтверджується розрахунками викидів забруднюючих речовин в атмосферне повітря та шумового навантаження.

Через відсутність окремо регламентованої норми для вибухового способу видобування та з урахуванням реального характеру впливів, встановлення СЗЗ у 1000 м є обґрунтованим і відповідає вимогам санітарного законодавства щодо забезпечення безпеки населення і довкілля.

10. ІНЖЕНЕРНА ПІДГОТОВКА ТА БЛАГОУСТРІЙ ТЕРИТОРІЇ

10.1 Інженерна підготовка і захист території.

Інженерна підготовка території перспективної забудови здійснюється з метою освоєння території для розміщення проєктної забудови та інженерної інфраструктури.

Технічний звіт складений за результатами інженерних вишукувань, виконаних ПП «БАЗАЛІТ» на підставі завдання на проєктування до договору № 82-24 від 13 серпня 2024 р. на розробку робочого

проекту «Промислова розробка (видобуток корисних копалин відкритим способом) Мар'янського родовища вапняків, територія Зеленодольської міської об'єднаної територіальної громади Криворізького району Дніпропетровської області (нове будівництво)». Схему інженерної підготовки розроблено на топоідоснові М 1:1000 з суцільними горизонталями. Система висот – Балтійська.

В склад заходів по інженерній підготовці території, згідно з характером наміченого використання та планувальної організації території, включені:

- вертикальне планування території;
- поверхневе водовідведення.

Родовище розташоване в середній частині балки Березнеговата. Мар'янське родовище характеризується сприятливими гірничо-геологічними умовами для розробки. Розробка родовища передбачається двома окремими кар'єрами – Північним і Південним.

Рельєф поверхні родовища визначається схилами та русловими частинами балок. Абсолютні позначки поверхні змінюються від +35 в руслі балок до +89,5 м на схилі в середній та верхній частинах балка має круті схили з частими висипками вапняків та майже вертикальними їх відслоненнями висотою до 2-4 м. В напрямку вододілу схили поступово виположуються, і територія набуває рівнинного характеру із загальним схилом в напрямку водосховища. На схилах балки фіксуються яри різних розмірів, які розмиваються дощами та талими водами.

На розташованій на крутих схилах балки частині родовища майже повністю відсутній ґрунтово-рослинний шар, а схили представлені оголеними вапняками та їх делювієм. Максимальна потужність ґрунтово-рослинного шару встановлюється лише на більш віддалених від балки схилах і досягає 0,5-0,7 м, в середньому по родовищу 0,4 м.

Водоприпливи в кар'єри будуть формуватися за рахунок незначних статичних запасів підземних вод продуктивного пласта і атмосферних опадів.

Знищення Каховського водосховища призвело до того, що рівень води в каналі Дніпро-Кривий Ріг на відрізку Мар'янське-Апостолове взагалі зник, фактично ні Каховського водосховища, ні каналу Дніпро-Кривий Ріг на відрізку діля родовища в даний час немає. Максимальні водоприпливи в кар'єр розраховані за умови дії каналу і водосховища, становитиме для північного – 881 м³/добу, для південного 1480 м³/добу.

Обводнювання кар'єру буде відбуватися за рахунок підземних вод і атмосферних опадів.

До гідротехнічних споруд віднесені нагірні канали, водовідвідні канали в кар'єрах, зумпфи-відстійники кар'єрних вод. Нагірна канава влаштовується уздовж борту кар'єру. З просуванням гірничих робіт нагірна канава переноситься і при необхідності коректується її довжина. Випуски води з нагірної канави, закріплюються двошаровим кам'яним накидом.

Відвід зовнішніх поверхневих вод з прилеглих до кар'єру території здійснюється природним стоком по назірних канавах.

Назірна канава приймається трапецієподібного перерізу шириною по дну 1 м, глибиною 0,8 м.

Уздовж нижньої дрівки добувного уступу по дну кар'єру влаштовується водовідвідна канава, по якій кар'єрна вода надходить у зумпф, розташований у найнижчій частині дна кар'єру. При переміщенні фронту добувних робіт слідом за ним буде переміщатися водовідвідна канава і зумпф.

Після посвітління і очищення від зважених часток в зумпфі-відстійнику кар'єрні води частково використовуються для технологічних потреб, в основному, для пилопригнічення на кар'єрних дорогах і на робочих майданчиках.

Термін служби інженерного захисту повинен відповідати терміну служби об'єктів, які захищаються. Склад заходів інженерної підготовки встановлюється залежно від природних умов освоєваної території (рельєфу, ґрунтових умов, міри затоплюваності, заболоченості і т. д.) та у відповідності з діючими нормами та правилами.

Підготовка території розроблена за принципами максимального збереження існуючого рельєфу в межах ДПТ за умови мінімального перетворення місцевості з урахуванням інженерних та архітектурно-планувальних вимог.

В графічній частині проєкту на схемі приведені напрямки і величини проєктованих ухилів дороги, а також відмітки по осі проїзної частини на перехрестях і в місцях основних перегинів повздовжнього профілю. З метою зменшення об'ємів земляних робіт, проєктом передбачені допустимі поздовжні ухили для можливості поверхневого водовідведення.

10.2 Благоустрій території

Враховуючи незначну потужність розкривних порід, найбільш перспективним способом розробки родовища є відкритий кар'єром.

В процесі розкриття родовища ґрунтово-рослинний шар повинен бути знятий і складований окремо. В подальшому ґрунтово-рослинний шар буде використано для рекультивациі відпрацьованого простору.

Розкривні суглинки, червоно-бурі та сіро-зелені глини повинні бути складовані у відвали з використанням їх для рекультивациі відпрацьованої частини родовища.

Підтоплення та заболочення прилеглої до кар'єрів території внаслідок постійного дренажування не можливе.

Розкривні породи можуть використовуватися для рекультивациі порушених земель.

Межі кар'єрного поля визначені з дотриманням меж ліцензійної площі, контуру підрахунку запасів, меж охоронної зони ЛЕП 330 кВ .

Проектна відмітка дна кар'єру змінна й прийнята рівною нижнім відміткам підрахунку запасів корисної копалини.

Промайданчик розташований з південного боку кар'єру Південний.

10.3 Використання підземного простору.

Об'єкт «Промислова розробка (видобуток корисних копалин відкритим способом) Мар'янського родовища вапняків, територія Зеленодольської міської об'єднаної територіальної громади Криворізького району Дніпропетровської області, відповідно до розрахунків робочого проекту віднесення до класу наслідків (відповідальності) ССЗ. Підземний простір родовища використовується для видобутку вапняку придатного як сировина для виробництва портландцементу.

10.4 Поводження з відходами.

Розкривні породи кар'єру розміщуються у відвалах і використовуються для рекультивациі земель, порушених гірничими роботами.

Методики кількості контейнерів для збирання відходів, як вторинної сировини та змішаних відходів визначають відповідно до обсягу надання послуг, визначеного на підставі відсоткового відношення компонентів, що входять до складу твердих побутових відходів, до загального об'єму ТПВ з урахуванням їх середньої щільності. Контейнери мусять бути розміщені на спеціальних проектних контейнерних майданчиках з твердим покриттям, огорожені, крім того дашком. Незабаритні відходи та будівельні й промислові відходи слід збирати на окремому майданчику з твердим покриттям в контейнери. При здійсненні діяльності запровадити роздільне збирання відходів. Слід максимально використовувати відходи як вторинну сировину. Вивезення побутових відходів передбачається спеціалізованим автотранспортом згідно відповідної угоди із спеціалізованою організацією на офіційне місце їх утилізації.

11. ЗВІТ ПРО СТРАТЕГІЧНУ ЕКОЛОГІЧНУ ОЦІНКУ

Вказаний розділ в рамках поточної містобудівної документації розробляється окремим томом №3.

Розділ "Охорона навколишнього природного середовища" проекту відповідної містобудівної документації розробляється у випадках, визначених частиною першою статті 2 Закону України "Про стратегічну екологічну оцінку", одночасно є звітом про стратегічну екологічну оцінку і повинен відповідати вимогам частини другої статті 11 зазначеного Закону".

З метою підвищення рівня екологічної безпеки, зменшення впливів та наслідків зміни клімату в Україні розроблено Стратегію екологічної безпеки та адаптації до зміни клімату до 2030 року (схвалена Розпорядженням Кабінету Міністрів України від 20.10.2021 року №1363-р). Її реалізація скерована на виконання Україною міжнародних зобов'язань в рамках Паризької кліматичної угоди щодо скорочення викидів парникових газів та адаптації до наслідків глобальної зміни клімату. Відповідно до Стратегії екологічної безпеки найбільш вразливими до наслідків зміни клімату в Україні є такі соціально-економічні сектори як: біорізноманіття, водні ресурси, енергетика, громадське здоров'я, лісове господарство, прибережні території, рибне господарство, сільське господарство, ґрунти тощо. І саме на них буде скерована основна діяльність Уряду в рамках реалізації документу.

Стратегічна екологічна оцінка стратегій, планів і програм дає можливість зосередитися на всебічному аналізі можливого впливу планованої діяльності на довкілля та використовувати результати цього аналізу для запобігання або пом'якшення екологічних наслідків в процесі стратегічного планування.

Стратегічна екологічна оцінка (далі – CEO) – це інструмент стратегічного планування, направлений на включення екологічних пріоритетів в програми, плани, політики.

Метою CEO є забезпечення високого рівня захисту навколишнього середовища та сприяння інтеграції екологічних міркувань у підготовку планів з метою просування сталого розвитку. Це системний інструмент оцінки, який підтримує та інформує про процес прийняття рішень.

Детальний план розробляється з урахуванням природо-кліматичних умов, існуючого рельєфу території, особливостей прилеглої території та існуючої забудови, як в межах ДПТ так і за межами на суміжних ділянках з дотриманням технологічних та санітарних розривів, охоронних зон лінійних інженерних мереж, з урахуванням взаємозв'язків основних та допоміжних споруд.

Звіт сформовано на основі принципів законності та об'єктивності, гласності, участі громадськості, наукової обґрунтованості, збалансованості інтересів, комплексності, запобігання екологічній шкоді, довгострокового прогнозування, достовірності та повноти інформації у проекті документа.

В основі Плану заходів з реалізації Стратегії розвитку Зеленодольської міської територіальної громади на період до 2027 року – проектні ідеї, що були запропоновані мешканцями громади, представниками структурних підрозділів міської ради, представниками інститутів громадянського суспільства, активними мешканцями та відібрані Робочою групою. Загалом до Плану заходів увійшло 53 ідеї проектів місцевого розвитку, скерованих на виконання завдань для досягнення оперативних та

стратегічних цілей Стратегії. Стратегія розвитку Зеленодольської міської територіальної громади на період до 2027 року розроблена відповідно до Цілей сталого розвитку України до 2030 року.

Розширений розділ «Охорона навколишнього природного середовища» (звіт про стратегічну екологічну оцінку) за складом та змістом виконано із урахуванням дії:

- Закону України «Про стратегічну екологічну оцінку»;
- Методичних рекомендаціях із здійснення СЕО документів державного планування;
- ДСП 173 – 96 «Державні санітарні правила планування та забудова населених пунктів»;
- Департамент охорони здоров'я облдержадміністрації спільно з Головним управлінням Держспоживслужби в Дніпропетровській області визначив обсяг стратегічної екологічної оцінки в складі проєкту.

12. ПЛАН РЕАЛІЗАЦІЇ МІСТОБУДІВНОЇ ДОКУМЕНТАЦІЇ

Проєкт містобудівної документації місцевого рівня, а саме «Детальний план частини території для розміщення та експлуатації основних, підсобних і допоміжних будівель та споруд товариства з обмеженою відповідальністю «МАР'ЯНСЬКИЙ КАР'ЕР» для видобутку вапняку, що пов'язані з користуванням надрами землі промисловості, яка знаходиться на території Зеленодольської міської територіальної громади, а саме: Дніпропетровська область, Криворізький район, 2,5 км на північний захід від села Мар'янське, за межами населеного пункту» виконано згідно Рішення № 1755 від 23 грудня 2024р.(70 сесія VIII скликання) Зеленодольської міської територіальної громади Криворізького району.

Замовник розроблення детального плану – виконавчий комітет Зеленодольської міської ради.

Адреса: Україна, 53860, Дніпропетровська обл., Криворізький р-н, місто Зеленодольськ, вул. Енергетична, будинок 15. електронна пошта: info@zelenodolsk.otg.dp.gov.ua

Інвестор розроблення детального плану – ТОВ «МАР'ЯНСЬКИЙ КАР'ЕР».

Мета розроблення детального плану території:

Розміщення та експлуатація основних, підсобних і допоміжних будівель та споруд з метою видобування вапняку, придатного як сировина для виробництва портландцементу з території Мар'янського родовища вапняків в межах Зеленодольської міської об'єднаної територіальної громади Криворізького району Дніпропетровської області на 2,5 км північне від села Мар'янське, за межами населеного пункту.

Інформація щодо Проєктованих рішень, яка наводиться у переліку проєктованих рішень містобудівної документації. Мар'янське родовище розташоване за 2,5 км на північний захід від с. Мар'янське Криворізького району Дніпропетровської області. Вид корисної копалини: вапняк. Вид користування надрами та строк, на який надається дозвіл: видобування корисних копалин, 20 років.

Мар'янське родовище розташоване на території Криворізького району Дніпропетровської області.

Зі сходу на захід через центральну частину родовища проходить лінія електропередач потужністю 330 кВ, якою родовище розділене на 2 окремих ділянки Північну і Південну. Розробка родовища планується двома кар'єрами Північним і Південним. Родовище раніше не розроблялось. На обох ділянках передбачається розробка понтичних і сарматських вапняків відкритим способом, подрібнення та сортування корисної копалини для використання в якості сировини для виробництва портландцементу.

В ГЕО 2013 р. розробку вапняків передбачено розпочинати в південно-східній частині родовища з загальним напрямком на північний захід, що обумовлено можливістю дренажування ґрунтових вод та виходу вапняків на поверхню в руслі балки і зменшує кількість виїмання розкритих порід на початковому етапі розробки родовища.

Спеціальним дозволом на користування надрами № 6792 від 13.03.2024 р. станом на 01.01.2024 р. встановлена загальна кількість запасів вапняку Мар'янського родовища – 132328 тис. т.

Продуктивність кар'єру по корисній копалині становить 2000 тис. т на рік без урахування втрат. Режим роботи кар'єру – цілорічний, двозмінний, з безперервним робочим тижнем, по 11 годин у зміну.

Система розробки родовища – транспортна з зовнішнім та переважно внутрішнім відвалоутворенням.

**Показники містобудівної документації на короткостроковий період (до п'яти років),
середньостроковий період (6–10 років), а також довгострокову перспективу (понад 10 років)**

Техніко-економічні показники.

Назва показників	Одиниці виміру	Існуючий стан	Значення проектних показників		
			Коротко- строковий період (до 5-ти років)	Середньо- строковий період (6 – 10 років)	Довго- строкова перспек- тива (понад 10 років)
1	2	3	4	5	6
Території в межах проекту детального планування	га	1388,98	1388,98	1388,98	1388,98
в тому числі:	га				
Житлова зона, сільбищна територія	га	-	0	0	0
Громадська зона, розміщення ділових центрів та інноваційних об'єктів	га	-	0	0	0
Територія сільськогосподарського призначення в межах ДП	га	1387,43	499,39	499,39	499,39
Розміщення виробничих об'єктів	кіль.	-	1	1	1

Територія промислових підприємств	га	-	488,89	488,89	488,89
Територія зелених насаджень спеціального призначення в межах ДП	га	0,3	399,15	399,15	399,15
Території, що потрапляють в межі санітарно-захисної зони від проектного об'єкту в межах ДП	га	-	1237	1237	1237
Території автомобільного транспорту	га	0,54	0,84	0,84	0,84
Територія водного транспорту (Сервітут земельної ділянки)	га	0,67	0,67	0,67	0,67
Площа території ДП, що потрапляє в межі охоронної зони (ЛЕП, Г.в.м.ІІ катег.)	га	18,8	18,8	18,8	18,8
Територія об'єктів інженерної інфраструктури	га	0,04	0,04	0,04	0,04
Тривалість експлуатації	роки	-	-	-	20

Перелік видів містобудівної документації, пов'язаної з територією розроблення детального плану.

Комплексний план просторового розвитку Зеленодольської міської об'єднаної територіальної громади Криворізького району Дніпропетровської області або детальні плани на суміжних територіях поблизу ДПП не розроблялися.

Перелік відповідності містобудівної документації. Затверджений детальний план території стає складовою частиною проектного комплексного плану просторового розвитку території територіальної громади, який охоплює всю територію громади.

В межах території, що охоплена проектом та суміжних територіях, не існує проектних матеріалів на розміщення інших об'єктів містобудування.

Передбачаються пропозиції щодо зміни функціонального призначення частини земельних ділянок в межах ДП, а саме в межах проектного гірничого відводу згідно спеціального дозволу Державної служби геології та надр України № 6792 від 13.03.2024 р. на користування надрами яким передбачено розробку Мар'янського родовища.

Продаж земельних ділянок державної та комунальної власності або прав на них на земельних торгах даний детальний план не передбачає. Продаж або передачу у користування земельних ділянок державної, комунальної власності без проведення земельних торгів даний детальний план не передбачає. Розміщення об'єктів, щодо яких відповідно до закону може здійснюватися примусове відчуження земельних ділянок з мотивів суспільної необхідності даний детальний план не передбачає.

Перелік врахованих положень наявних документів стратегічного планування. Містобудівна документація на місцевому рівні враховує положення документів стратегічного планування:

- Схеми формування екологічної мережі Дніпропетровської області;
- Стратегію розвитку Зеленодольської міської територіальної громади;
- Спеціальний дозвіл Державної служби геології та надр України № 6792 від 13.03.2024 р. на користування надрами яким передбачено розробку Мар'янського родовища.

Стратегічна екологічна оцінка проекту детального плану здійснюється для території.

Для досягнення цілей стратегічної екологічної оцінки зібрані та використані наступні вихідні дані:

1. Регіональна доповідь про стан навколишнього природного середовища у Дніпропетровській області (частина, яка стосується території що межують з територіями детального плану);
2. Статистичний щорічник Дніпропетровської області;
3. Звіт про стратегічну екологічну оцінку. Стратегічна екологічна оцінка документа державного планування «Програма соціально-економічного та культурного розвитку Криворізького району на 2023-2027 роки»;
4. Звіт про стратегічну екологічну оцінку Стратегії розвитку Зеленодольської міської територіальної громади на період до 2027 року та Плану заходів з реалізації Стратегії розвитку Зеленодольської міської територіальної громади на період до 2027 року.

Перелік врахованих положень історико-архітектурного опорного плану. Територія ДП розташована за межами історичних ареалів та зон охорони пам'яток.

Перелік врахованих матеріалів. При прийнятті проектних рішень були враховані наступні матеріали:

- Рішення № 1755 від 23 грудня 2024р. (70 сесія VIII скликання) Зеленодольської міської територіальної громади Криворізького району. «Про розроблення детального плану частини території за межами с. Мар'янське Криворізького району Дніпропетровської області»;
- Звіт про СЕО;
- Спеціальний дозвіл Державної служби геології та надр України № 6792 від 13.03.2024 р. на користування надрами яким передбачено розробку Мар'янського родовища;
- Техніко-економічне обґрунтування «Промислова розробка (видобуток корисних копалин відкритим способом) Мар'янського родовища вапняків, територія Зеленодольської міської об'єднаної територіальної громади Криворізького району Дніпропетровської області (нове будівництво)», ПП «БАЗАЛЬТ»;
- Проектна документація «Промислова розробка (видобуток корисних копалин відкритим способом) Мар'янського родовища вапняків, територія Зеленодольської міської об'єднаної територіальної громади Криворізького району Дніпропетровської області (нове будівництво)».

План реалізації проектних рішень містобудівної документації

Номер (кодуючий) проекту рішення	Назва проектного рішення	Тематичний підрозділ / підрозділи	Зміст проектного рішення та атрибутивні дані	Основні проектні показники	Очікувані впливи на показники та індикатори	Орієнтовні строки реалізації	Умови щодо послідовності реалізації
1	Визначення функціонального використання і параметрів забудови окремих земельних ділянок, розташованих як за межами спеціального дозволу так і в межах СД Державної служби геології та надр України № 6792 від 13.03.2024 р. на користування надрами яким передбачено розробку Мар'янського родовища	3 (див. Р.5.) Функціональне зонувannya території детального планування (див. арк.4)	4 Визначити функціональне призначення проектно-ї земельної ділянки (території промислових підприємств), площею 488,89 га в межах "ділянок" (лінійна й південна) Мар'янського родовища, а також проєктної технічної дороги та зовнішніх відвалів - зміна функціонального використання на землі промисловості.	5 Код функціонального призначення території : (20101.0), (20200.0), (20601.1), (30101.0), (30104.2), (30105.0), (40302.0), (20601.4) в межах ДПТ	6 Нове будівництво об'єкту виробничого призначення, з дотриманням норм природоохоронного законодавства та мінімізацію шкідливого впливу на докільця з естабованим проєктної СЗЗ відповідно до санітарної класифікації ДСП № 173-96 «Державні санітарні правила планування та забудови населених пунктів», навколо виробничої території.	7 Будівництво "об'єкту". Короткостроковий період - перша черга 1 - 3 роки, II черга - 3 - 5 роки, функціонування проектного об'єкту з експлуатації об'єкту (довгостроковий період).	8 Після затвердження ДПТ.
2	Формування пропозицій щодо можливого використання ділянок з дотриманням вимог містобудівного, санітарного, екологічного, природоохоронного, припожежного та іншого законодавства з метою залучення інвестицій згідно з інтересами територіальної громади.	ТОМ1,Р.4. Обмеження у використанні земельних ділянок. ТОМ2. Землеустрій та землекористування.	1. Встановити наступні планувальні обмеження в межах ДПТ: - охоронна зона навколо (уздовж) об'єкта енергетичної системи (ПЛ-0,4, 10, 35, 330 кВ), - санітарно-захисна зона навколо "ділянок" (лінійна й південна) Мар'янського родовища, а також проєктної технічної дороги та зовнішніх відвалів відповідно до вимог чинного законодавства.	1. Розміри охоронної зони навколо (уздовж) об'єкта енергетичної системи (ПЛ-0,4 кВ): 2 м. 2. Розміри охоронної зони навколо (уздовж) об'єкта енергетичної системи (ПЛ-10 (0,6)кВ): 10 м. 3. Розміри охоронної зони навколо (уздовж) об'єкта енергетичної системи (ПЛ-35 кВ): 15 м. 4. Розміри охоронної зони навколо (уздовж) об'єкта енергетичної системи (ПЛ-330кВ): 30 м. 5. Розміри проєктних санітарно-захисних зон навколо проєктного родовища - 1000 м. Код функціонального призначення території : (40302.0).	Заборона певних дій в зонах обмеженого використання земельної ділянки на площі 0,04 га - в охоронній зоні навколо (уздовж) об'єкта енергетичної системи в межах ДПТ, а також на загальній площі 1237 га в санітарно-захисній зоні навколо "об'єкта" - території промислового підприємства в межах ДПТ, відповідно до вимог чинного законодавства.	Короткостроковий період - 1 рік.	Після затвердження ДПТ.
3	Збереження існуючої дорожньотранспортної інфраструктури території громади в зоні розміщення проектного "об'єкту", реконструкція дорожнього покриття, узбіччя в районі запланованих в'їздів на автомобільні шляхи загального користування.	ТОМ1,Р.8. Транспортна мобільність та інфраструктура.	1. Нове будівництво проєктної технологічної дороги. 2. Реконструкція існуючих доріг загального користування	Код функціонального призначення території (20601.1).	Проектна категорія дороги IV. Вплив проєктної дороги на навколишнє середовище: зміна географічного ландшафту, забруднення (пил, шум, вібрація, фізичне).	1. Проєктна технологічна дорога - короткостроковий період (1 рік). 2. Перспективна технологічна дорога - довгострокова перспектива (понад 10 років).	Після затвердження ДПТ.

ВИХІДНІ ДАНІ



ЗЕЛЕНОДОЛЬСЬКА МІСЬКА РАДА

код ЄДРПОУ 04338279

70 сесія VIII скликання

Р І Ш Е Н Н Я

24 грудня 2024 року

Зеленодольськ

№ 1755

Про розроблення детального плану частини території за межами с. Мар'янське Криворізького району Дніпропетровської області

Керуючись п.42 ст. 26 Закону України «Про місцеве самоврядування в Україні», відповідно до п.3 статті 8, п.3 статті 10, п.2 статей 19,24 Закону України «Про регулювання містобудівної діяльності», Порядку розроблення містобудівної документації, затвердженого наказом Міністерства регіонального розвитку, будівництва та житлово – комунального господарства України від 16.11.2011 № 290, зареєстрованого в Міністерстві юстиції України 20.12.2011 за № 1468/20206 та постанови Кабінету Міністрів України від 25.05.2011 № 555 «Про затвердження Порядку проведення громадських слухань щодо врахування громадських інтересів під час розроблення проектів містобудівної документації на місцевому рівні», розглянувши звернення товариства з обмеженою діяльністю «МАР'ЯНСЬКИЙ КАР'ЄР», код ЄДРПОУ 43853626 (вих. №26 від 16.12.2024 р., вх. №980/02-11 від 16.12.2024р.) щодо розроблення детального плану частини території для розміщення та експлуатації основних, підсобних і допоміжних будівель та споруд товариства з обмеженою відповідальністю «МАР'ЯНСЬКИЙ КАР'ЄР» для видобутку вапняку, що пов'язані з користуванням надрами землі промисловості, яка знаходиться на території Зеленодольської міської територіальної громади, а саме: Дніпропетровська область, Криворізький район, 2,5 км на північний захід від села Мар'янське, за межами населеного пункту, Зеленодольська міська рада

ВИРШИЛА:

1. Розробити детальний план частини території для розміщення та експлуатації основних, підсобних і допоміжних будівель та споруд товариства з обмеженою відповідальністю «МАР'ЯНСЬКИЙ КАР'ЄР» для видобутку вапняку, що пов'язані з користуванням надрами землі промисловості, яка знаходиться на території Зеленодольської міської територіальної громади, а саме: Дніпропетровська область, Криворізький район, 2,5 км на північний захід від села Мар'янське, за межами населеного пункту.

2. Замовником розроблення детального плану частини території для розміщення та експлуатації основних, підсобних і допоміжних будівель та споруд товариства з обмеженою відповідальністю «МАР'ЯНСЬКИЙ КАР'ЄР» для видобутку вапняку, що пов'язані з користуванням надрами землі промисловості визначити виконавчий комітет Зеленодольської міської ради.
3. Фінансування робіт з розроблення детального плану частини території для розміщення та експлуатації основних, підсобних і допоміжних будівель та споруд товариства з обмеженою відповідальністю «МАР'ЯНСЬКИЙ КАР'ЄР» для видобутку вапняку, що пов'язані з користуванням надрами землі промисловості здійснити за рахунок коштів товариства з обмеженою діяльністю «МАР'ЯНСЬКИЙ КАР'ЄР».
4. Розроблену і погоджену у встановленому законодавством порядку вищезазначену містобудівну документацію подати на затвердження сесії Зеленодольської міської ради.
5. Координацію роботи щодо виконання цього рішення покласти на першого заступника міського голови Євгена МАГДІНА, контроль - на постійну комісію міської ради з питань розвитку інфраструктури, комунальної власності, будівництва, житлово-комунального господарства та благоустрою території міста.



Дмитро НЕВЕСЕЛИЙ

ПОГОДЖЕНО
Директор ТОВ «Архрозвиток»
(посада керівника організації-виконавця)

(підпис)

Володимир ШАТОВ

(ПІБ)

_____ 2025 р.



ЗАТВЕРДЖЕНО
Зеленодольський міський голова
(посада керівника організації-замовника)

Дмитро НЕВЕСЕЛИЙ

(ПІБ)

_____ 2025р.

М.П.

ПОГОДЖЕНО
Генеральний директор Товариство з обмеженою відповідальністю «МАР'ЯНСЬКИЙ
КАР'ЄР»
(посада керівника організації-замовника)

(підпис)

Богдан БЛОХА

(ПІБ)

_____ 2025р.



ПОГОДЖЕНО
Начальник відділу архітектури та інспекції
державного архітектурно-будівельного контролю виконавчого комітету Зеленодольської
міської ради
(посада керівника організації-замовника)



Олег Займак

(ПІБ)

_____ 2025р.

ЗАВДАННЯ

на розроблення містобудівної документації, а саме
детального плану частини території

Детальний план частини території для розміщення та експлуатації основних, підсобних і допоміжних будівель та споруд товариства з обмеженою відповідальністю «МАР'ЯНСЬКИЙ КАР'ЄР» для видобутку вапняку, що пов'язані з користуванням надрами землі промисловості, яка знаходиться на території Зеленодольської міської територіальної громади, а саме: Дніпропетровська область, Криворізький район, 2,5 км на північний захід від села Мар'янське, за межами населеного пункту
(повна назва містобудівної документації)

№ з/п	Розділ завдання	Зміст розділів завдання
1	Вид містобудівної документації	Детальний план частини території
2	Підстава для проектування	Рішення Зеленодольської міської ради від 24 грудня 2024 року № 1755 (70 сесія VIII скликання) "Про розроблення детального плану частини території за межами с. Мар'янське, Криворізького району Дніпропетровської області".
3	Замовник розроблення містобудівної документації Інвестор Розробник детального плану	Виконавчий комітет Зеленодольської міської ради, код ЄДРПОУ 25543291 Товариство з обмеженою відповідальністю «МАР'ЯНСЬКИЙ КАР'ЄР», код ЄДРПОУ 43853626 Товариство з обмеженою відповідальністю «Архрозвиток» Дніпропетровська область, Дніпровський район, код ЄДРПОУ 39175358

4	Строк розроблення, внесення змін до містобудівної документації, а також роки реалізації короткострокового, середньострокового періодів та довгострокової перспективи з урахуванням тривалості всіх погоджувальних процедур	<p><i>Комплекс робіт з розроблення та затвердження детального плану території не повинен перевищувати терміну дії договору з дня його підписання.</i></p> <p><i>Роки реалізації:</i></p> <ul style="list-style-type: none"> - <i>Короткострокового періоду – до 5-ти років;</i> - <i>Середньострокового періоду – 6-10 років;</i> - <i>Довгострокової перспективи – понад 10 років.</i>
5	Назва території та площа (га) розроблення містобудівної документації	<p><i>Територія розробки Мар'янського родовища вапняку в Дніпропетровській області, Криворізький район, 2,5 км на північний захід від села Мар'янське за межами населеного, яка включає: розміщення кар'єру, лінійних об'єктів інженерно-транспортної інфраструктури, експлуатацію основних, підсобних і допоміжних будівель та споруд підприємств, що пов'язані з користуванням надрами на території Зеленодольської міської територіальної громади Криворізького району Дніпропетровської області;</i></p> <p><i>Орієнтовна площа складання детального плану 1450 га. З них:</i></p> <ul style="list-style-type: none"> - <i>427,63 гектари - межі спеціального дозволу (проектні землі промисловості);</i> - <i>орієнтовно 65 гектарів - проектна територія з південного боку від межі спеціального дозволу;</i> - <i>орієнтовно 38 гектарів - головна під'їзна дорога до кар'єру з боку с. Мар'янське;</i> - <i>орієнтовно 20 гектарів - додаткова (перспективна) технічна під'їзна дорога до кар'єру з боку насосної станції №2;</i> - <i>орієнтовно 899,37 гектарів - суміжна територія (землі сільськогосподарського призначення та землі запасу в межах ДПТ).</i>
6	Перелік наявних вихідних даних	<ul style="list-style-type: none"> - <i>Рішення Зеленодольської міської ради;</i> - <i>Ситуаційна схема меж розроблення детального плану території;</i> - <i>Топографо-геодезична основа;</i> - <i>Спеціальний дозвіл Державної служби геології та надр України № 6792 від 13.03.2024 р. на користування надрами Мар'янського родовища (видобування вапняку, придатного як сировина для виробництва портландцементу)</i>
7	Опис меж території розроблення містобудівної документації	<p><i>Територія розробки детального плану території містить наступні площі:</i></p> <ul style="list-style-type: none"> - <i>Межі спеціального дозволу № 6792 від 13.03.2024 р. загальною площею 427,63 гектари,</i> - <i>Межі виробничого комплексу,</i> - <i>Межі планованої технологічної дороги,</i> - <i>Межі зовнішнього відвалотворення.</i>

		<p>Територія розробки детального плану території сформована навколо західної частини земельної ділянки 1220385500:01:001:0056 (16.00 Землі запасу).</p> <p>Територія ДПТ обмежена з заходу, півночі, сходу - суміжними земельними ділянками сільськогосподарського призначення. З південного боку - територією каналом Дніпро - Кривий Ріг.</p> <p>Територія ДПТ розташована в степовій зоні помірних широт з достатньо активною атмосферною циркуляцією, при якій відбувається рух повітряних мас із заходу на схід. Однією із особливостей клімату території є значне коливання погодних умов з року в рік. Помірно вологі роки змінюються посушливими, а посушливість часто підсилюється дією суховіїв. В цілому клімат характеризується спекотним літом і відносно холодною зимою.</p> <p>Надра. З природних ресурсів є запаси глини, граніту, вапняку. Найбільше підприємство – це відокремлений структурний підрозділ «Криворізька ТЕС».</p>
8	Перелік земельних ділянок, що підлягають формуванню та реєстрації (у разі необхідності)	<p>Здійснити формування несформованих земельних ділянок комунальної власності в межах розробки Детального плану частини території.</p> <p>За потреби передбачити земельний сервітут на право проїзду на транспортному засобі по наявному шляху через земельну ділянку кадастровий номер 1220385500:02:002:0115.</p>
9	Перелік проектних рішень, які необхідно передбачити під час розроблення містобудівної документації	<p>Проектні рішення, щодо раціонального використання території для провадження господарської діяльності.</p>
10	Перелік індикаторів розвитку	<ol style="list-style-type: none"> 1. Визначення функціонального призначення та параметрів забудови земельних ділянок. 2. Визначення всіх планувальних обмежень використання території згідно державних будівельними нормами та санітарно-гігієнічними нормами. 3. Визначення містобудівних умов та обмежень. 4. Обґрунтування потреб формування нових земельних ділянок та визначення їх цільового призначення, зображення існуючих земельних ділянок та їх функціонального призначення з метою розміщення (розширення) об'єктів виробничої потужності. 5. Створення транспортної інфраструктури. 6. Формування земельних ділянок комунальної власності. 7. Внесення відомостей про сформовані земельні ділянки до Державного земельного кадастру.
11	Графічні матеріали	<p>Перелік графічних матеріалів визначається відповідно до таб. 7.2 ДБН Б.1.1-14:2021</p>

		«Склад та зміст містобудівної документації на місцевому рівні»
12	Перелік додаткових текстових та графічних матеріалів або додаткові вимоги до змісту текстових чи графічних матеріалів, передбачені замовником	<p><i>Розділ "Охорона навколишнього природного середовища", що розробляється у складі проекту містобудівної документації, одночасно є звітом про стратегічну екологічну оцінку, який має відповідати вимогам Закону України "Про стратегічну екологічну оцінку".</i></p> <p><i>Розділ «Інженерно-технічні заходи цивільного захисту (цивільної оборони) на мирний час»</i></p> <p><i>Розділ«Інженерно-технічні заходи цивільного захисту (цивільної оборони) на особливий період»</i></p>
13.	Правовий режим здійснення майнових прав на містобудівну документацію після передачі її замовнику	<i>Визначається відповідно до Закону України «Про авторське право і суміжні права»</i>
14	Формат електронних документів містобудівної документації	<p><i>Визначається з урахуванням вимог постанови КМУ від 9 червня 2021 р. №632 «Про визначення формату електронних документів комплексного плану просторового розвитку території територіальної громади, генерального плану населеного пункту, детального плану території».</i></p> <p><i>Документація розробляється в трьох паперових екземплярах та у формі електронного документа, що створюється у вигляді пакета файлів у форматах:</i></p> <ul style="list-style-type: none"> <i>- баз геоданих, що передаються у форматі FileGeodatabase (GDB) або JavaScriptObjectNotation (GeoJSON) та у яких міститься повний набір просторових даних та метаданих документації (База геоданих містобудівної документації на місцевому рівні) згідно із структурою, що визначається Міністерством розвитку громад та територій;</i> <i>- eXtensibleMarkupLanguage (XML), у яких міститься набір відомостей, які відповідно до законодавства підлягають внесенню до Державного земельного кадастру, вимоги до змісту, структури і технічних характеристик якого встановлені Порядком ведення Державного земельного кадастру, затвердженим постановою Кабінету Міністрів України від 17 жовтня 2012 р. № 1051</i> <i>- Текстові, табличні та графічні матеріали документації у форматі .pdf.</i>

		<p>- Також графічну частину додатково у форматі .pdf.</p> <p>Всі сканкопії з підписами і печатками в кольоровому зображенні.</p> <p>Склад та структура електронної версії документації повинна бути ідентичні паперовому оригіналу.</p>
15	Землеустрій та землекористування	<p>Землевпорядна частина розробляється відповідно до вимог Закону України «Про землеустрій», Закону України «Про відчуження земельних ділянок, інших об'єктів нерухомого майна, що на них розміщені, які перебувають у приватній власності, для суспільних потреб чи з мотивів суспільної необхідності», Постанови КМУ від 01.09.2021 №926 «Про затвердження Порядку розроблення, оновлення, внесення змін та затвердження містобудівної документації», пункту 7.23 та примітки 2 таблиці 7.1 ДБН Б.1.1-14:2021 «Склад та зміст містобудівної документації на місцевому рівні»</p>
16	Додаткові вимоги	<p>Роботи вважаються виконаними після затвердження детального плану частини територіїна сесії Зеленодольської міської ради.</p>

Головний архітектор проекту



Олег ШВЕЦЬ

Інженер-землевпорядник



Інна АДОДІНА

Схема 1. Територія ДПТ в межах Зеленодольської міської об'єднаної територіальної громади.

З зазначеною межею спеціального дозволу Державної служби геології та надр України № 6792 від 13.03.2024 р. на користування надрами Мар'янського родовища (видобування вапняку, придатного як сировина для виробництва портландцементу).

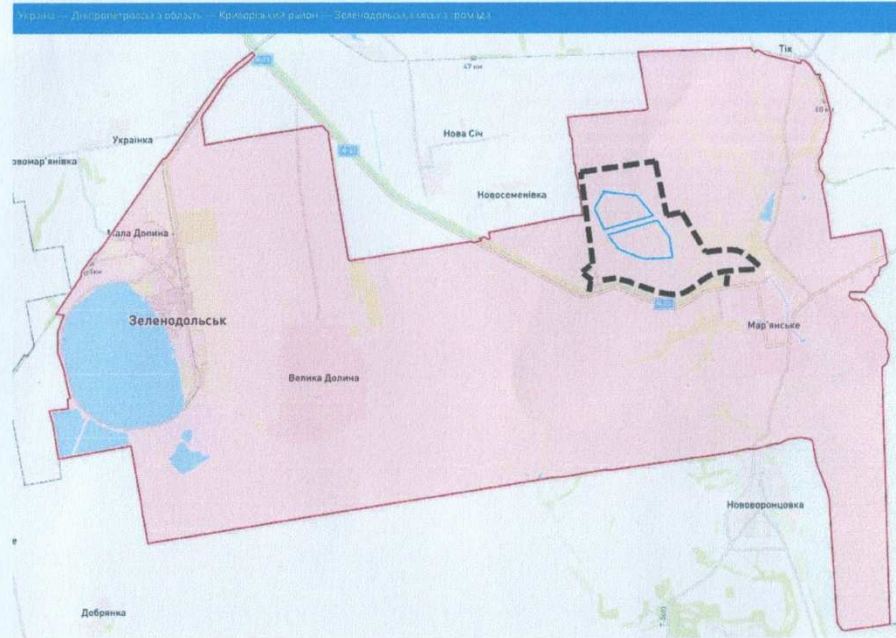


Схема 2. Ситуаційна схема східної частини громади з зазначеною межею розробки детального плану території.

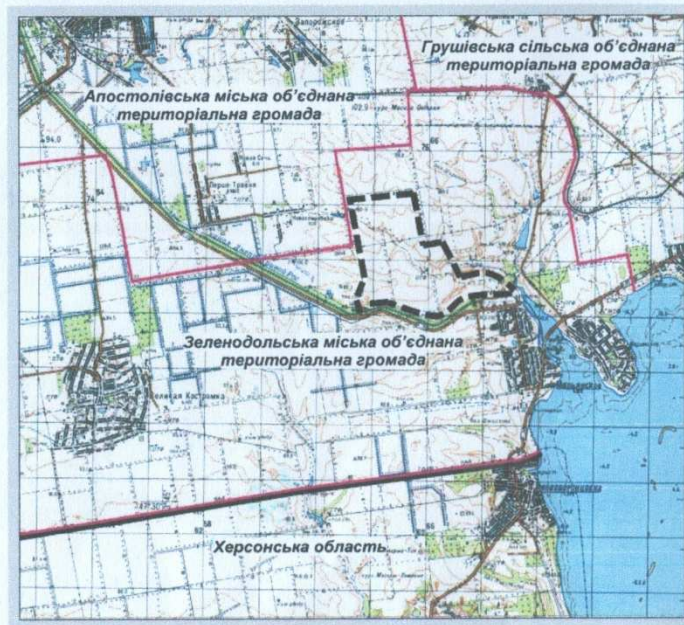
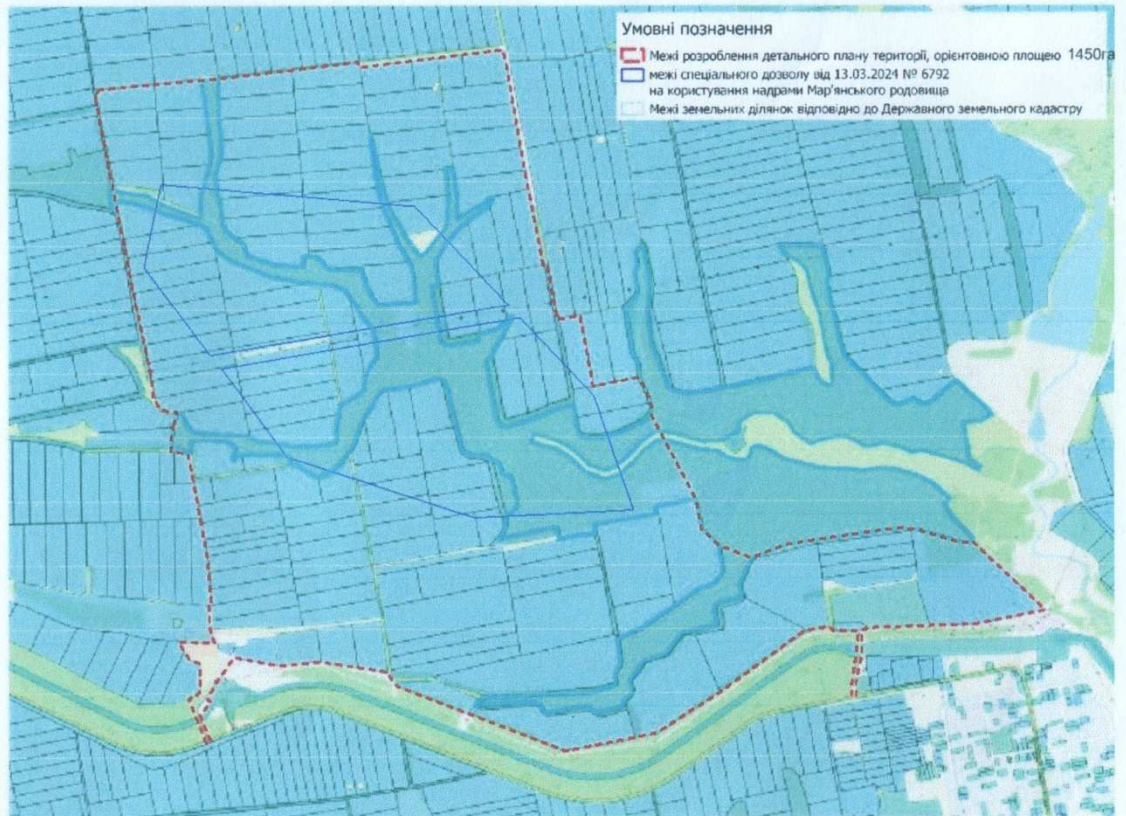


Схема 3. Фрагмент (<https://kadastr.live/>) з зазначеною ділянкою кадастровий 1220385500:01:001:0056 (16.00 Землі запасу) та межею розробки детального плану території.



Начальник відділу архітектури та інспекції
державного архітектурно-будівельного контролю
виконавчого комітету Зеленодольської міської ради



Олег ЗАЙМАК

Схема 4. Схема території розробки детального плану.

Детальний план розробляють, як правило, на територію, що обмежується магістралями, вулицями, магістральними інженерними мережами або елементами ландшафту (водні об'єкти, гори, яри, лісосмуги).



Умовні позначення

- Межі розроблення детального плану території, орієнтовною площею 1450га
- межі спеціального дозволу від 13.03.2024 № 6792 на користування надрами Мар'янського родовища
- Межі земельних ділянок відповідно до Державного земельного кадастру

Начальник відділу архітектури та інспекції
державного архітектурно-будівельного контролю
виконавчого комітету Зеленодольської міської ради



Олег ЗАЙМАК

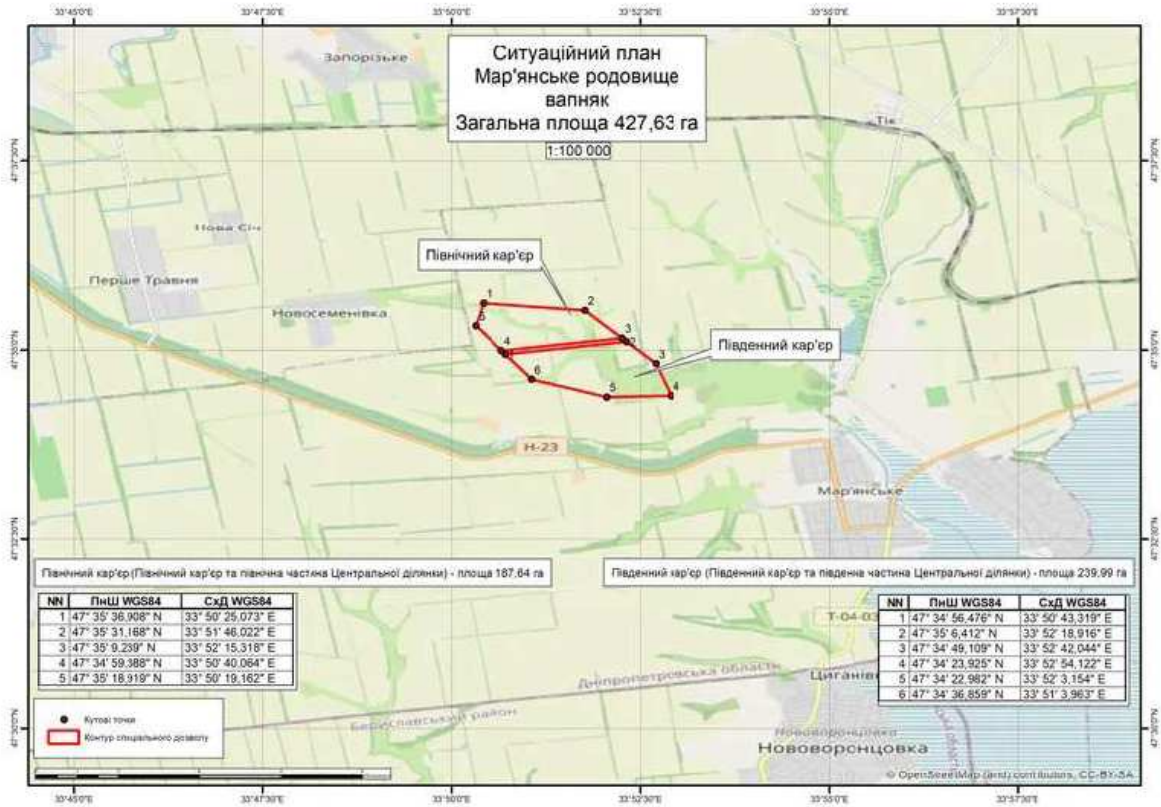


Схема. Ландшафтні особливості рельєфу

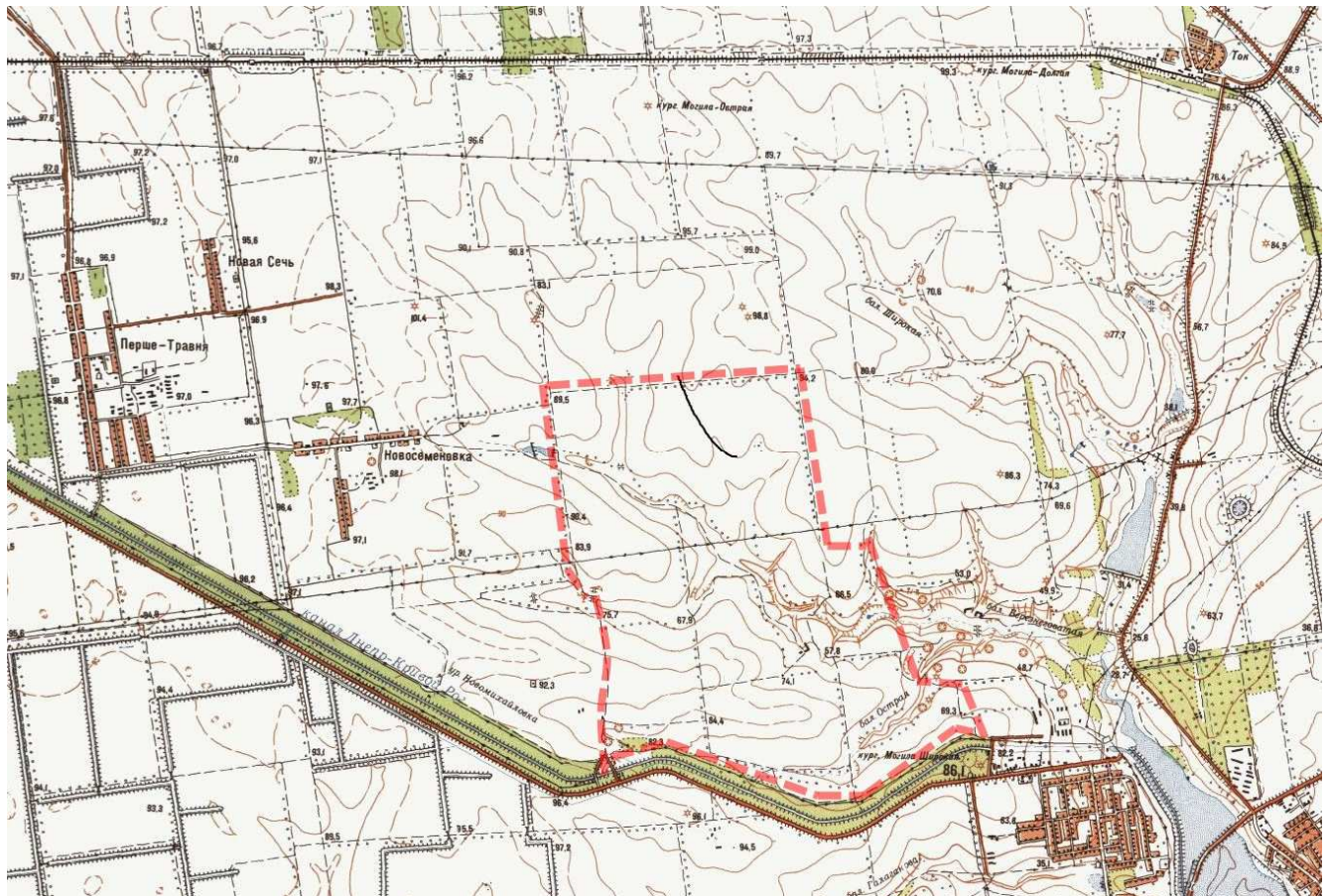
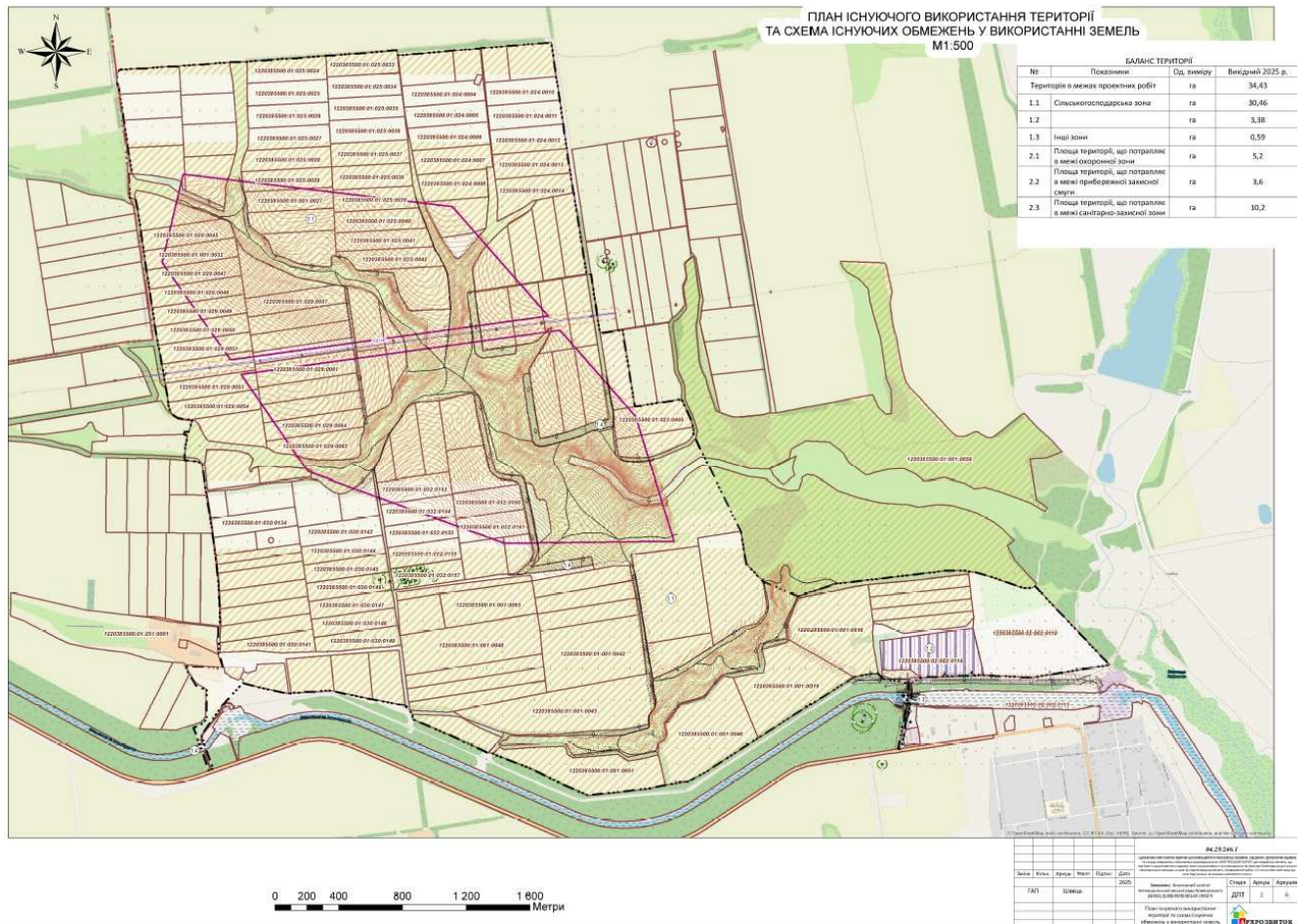
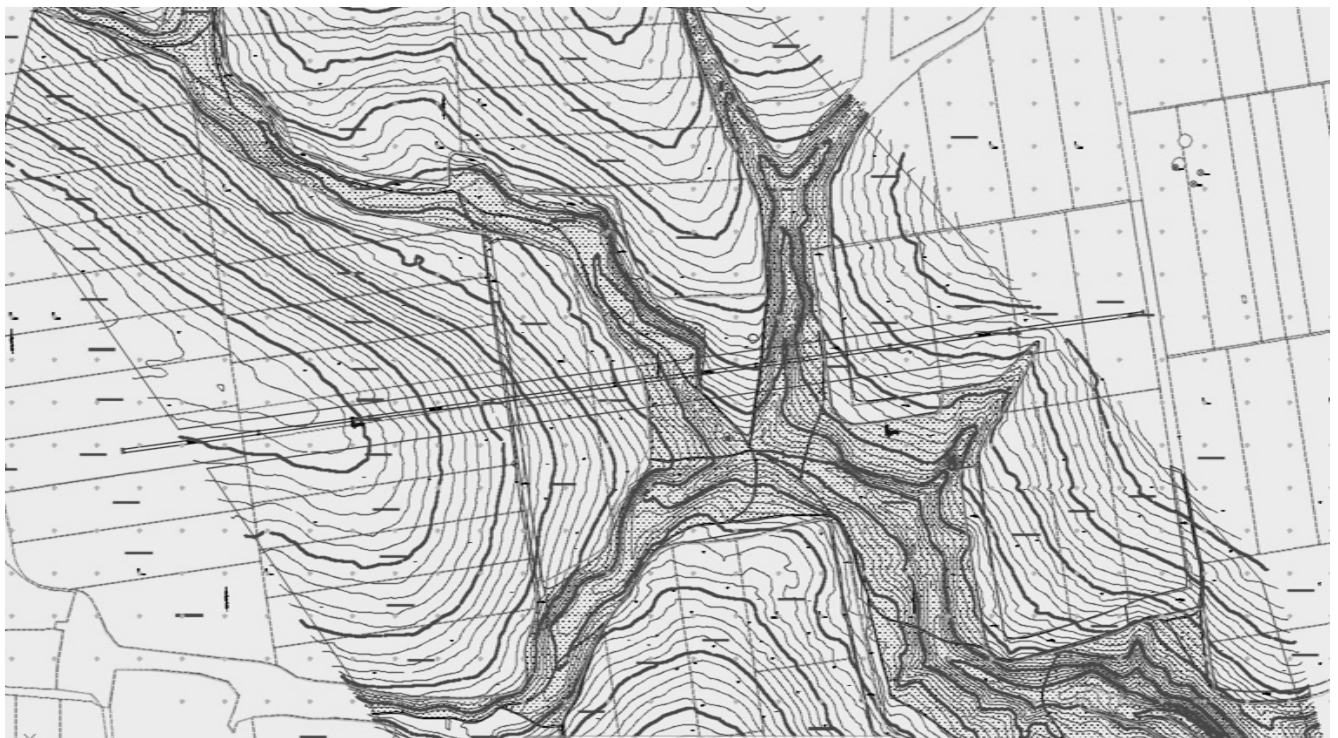


Схема сучасного використання території ДПТ та схема існуючих обмежень у використанні земель.



Викопювання графічних матеріалів технічного звіту із топографічного знімання території проектування (зменшено до формату А4).



Копії кваліфікаційних сертифікатів (зменшено до формату А4).





МІНІСТЕРСТВО РЕГІОНАЛЬНОГО РОЗВИТКУ, БУДІВНИЦТВА
ТА ЖИТЛОВО-КОМУНАЛЬНОГО ГОСПОДАРСТВА УКРАЇНИ
АТЕСТАЦІЙНА АРХІТЕКТУРНО-БУДІВЕЛЬНА КОМІСІЯ

Серія АА

№ 002160

КВАЛІФІКАЦІЙНИЙ СЕРТИФІКАТ
відповідального виконавця окремих видів робіт (послуг),
пов'язаних із створенням об'єкта архітектури

архітектор
(спеціалізована професія)

Виданий про те, що Швець Олег Вікторович

(прізвище, ім'я, по батькові)

пройшов(ла) професійну атестацію, що підтверджує його (її) відповідність кваліфікаційним вимогам у сфері діяльності, пов'язаної із створенням об'єктів архітектури, професійну спеціалізацію, необхідний рівень кваліфікації і знань.

Категорія: архітектор

Кваліфікаційний сертифікат видано згідно з рішенням Атестаційної архітектурно-будівельної комісії (далі - Комісія) від _____ № _____

(рішенням відповідної _____ секції Комісії від _____ 23.06.2014 № 5-14_м _____, затвердженим президією Комісії 24.06.2014 № 31-А _____).

Зареєстрований у реєстрі атестованих осіб _____ 24 червня 2014 року за № 2160 _____.

Роботи (послуги), пов'язані із створенням об'єктів архітектури, спроможність виконання яких визначено кваліфікаційним сертифікатом:

Розроблення містобудівної документації

Дата видачі _____ 27 червня 2014 року

Олександр Павлович (підпис) Голови Атестаційної будівельної комісії



Чижівський Олександр Павлович
(прізвище, ім'я, по батькові)



СЕРТИФІКАТ

про підвищення кваліфікації

ОД 02071010/1002-24

Засвідчує, що

Швець Олег Вікторович

закінчив(ла) курс: «Розроблення містобудівної документації»,
який тривав з 08 квітня 2024 р. до 12 квітня 2024 р.

у Навчально-науковому інституті адміністрування, державного управління та професійного розвитку
Національного університету «Львівська політехніка»
обсягом – 34 години.



Ректор

12 квітня 2024 р.

Юрій БОБАЛО